

Váš Intuos

Představení

Grafický tablet Intuos™ nabízí mnoho různých způsobů, jak se vyjádřit kreativně. Témata Návodů produktu vám pomohou využít váš grafický tablet Intuos co nejlépe.

Váš Intuos může podporovat ovládání perem a dotykem, anebo pouze perem. Modelové číslo tabletu Intuos najdete na spodní straně tabletu. Modely Intuos označené CTH podporují ovládání dotykem. Modely Intuos označené CTL lze ovládat pouze perem.

Viz. [Funkce Intuosu](#), kde najdete ilustrace vašeho tabletu, a [Používání grafického tabletu](#), kde jsou informace o systémových požadavcích a instrukce k nastavení tabletu.

Váš Intuos můžete ovládat pouze perem, které bylo součástí balení tabletu, nebo perem nebo nástrojem Wacom, který je kompatibilní s vaším tabletem Intuos.

Intuos komponenty

Po rozbalení Intuosu se ujistěte, že jste v balení našli následující položky a příslušenství:

- Intuos tablet
- Pero
- Instalační CD
- Rychlý průvodce instalací
- USB kabel

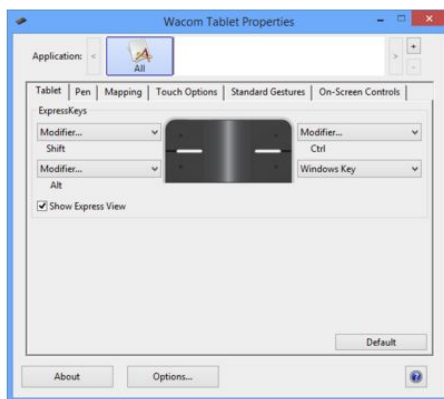
Poznámka: Přihrádka pro bezdrátový přijímač, uložení bezdrátového přijímače a baterii, což jsou části volitelného bezdrátového kitu (tzv. Wireless Accessory Kit), jsou umístěné pod krytem na spodní straně tabletu. Pod tímto krytem najdete také náhradní hroty a nástroj pro výměnu hrotů. Viz. [Funkce Intuosu](#).

Nastavení tlačítek ExpressKeys

Pokud chcete nastavit tlačítka ExpressKeys, zvolte záložku Tablet. Každé tlačítko ExpressKey je možné nastavit tak, aby provedlo funkci modifikátoru (CTRL, ALT SHIFT), klávesovou zkratku nebo jinou funkci. Umístění ExpressKeys se může lišit v závislosti na modelu Intuosu, který používáte.

V záložce Tablet jsou v příslušných rozbalovacích nabídkách zobrazeny aktuálně nastavené funkce. Použijte nabídku pro nastavení funkcí, které chcete, aby příslušné tlačítko provedlo, jakmile jej zmáčknete. ExpressKeys se mohou lišit vzhledově, opět v závislosti na modelu Intuosu, který používáte.

ExpressKey funkce můžete definovat odlišně pro různé aplikace. Viz. [Používání tlačítek ExpressKeys](#).



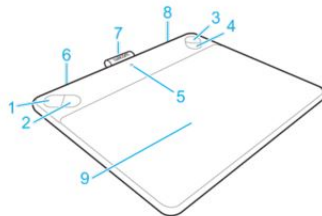
Pokud zaškrtnete políčko **Show Express View (zobrazit Express View)** zobrazí se Express View na displeji vašeho počítače. Pokud je tato funkce zapnutá, zmáčknete jakékoliv tlačítko ExpressKey pro zobrazení jeho nastavení. Viz. [Express View](#).

Poznámka: některé aplikace mohou přepisovat a ovládat funkce ExpressKey. Viz. [Používání integrovaných aplikací](#).

Funkce Intuosu

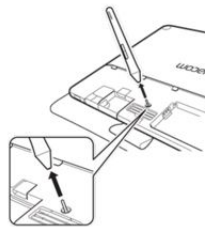
Funkce vašeho grafického tabletu Intuos zahrnují:

- **Nastavitelná tlačítka ExpressKeys™:** čtyři tlačítka v horních rozích Intuosu umožňují nastavit často používané funkce a klávesové zkratky, nebo simulovat kliknutí myši nebo tzv. modifikační klávesy (CTRL, ALT, SHIFT). Viz. [Používání tlačítek ExpressKeys](#).
- **Zapnutí/vypnutí dotyku:** umožňuje zapnutí nebo vypnutí ovládání dotykem.
- **USB port:** připojuje váš Intuos k počítači. Viz. Rychlý průvodce instalací, který najdete v balení. V něm jsou instrukce, jak připojit tablet k počítači. Viz. také [Váš Intuos](#).
- **LED napájení:** rozsvítí se, když je Intuos připojený k aktivnímu USB portu.
- **Aktivní plocha:** vyznačená oblast povrchu Intuosu, která rozpoznává pero nebo dotyk.



Číslo	Položka
1 až 4	tlačítka ExpressKeys
5	LED napájení
6	USB port (v zadním rohu)
7	Držák pera
8	Přepínač pro vypnutí/zapnutí ovládání dotykem (v zadním rohu)
9	Aktivní plocha

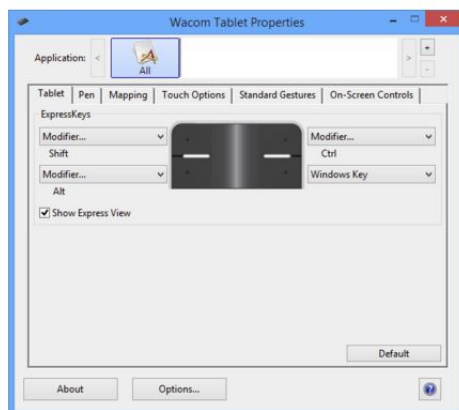
Náhradní hroty pera a nástroj pro výměnu hrotů jsou umístěny pod krytem na spodní straně tabletu.



Nastavení pro aplikaci

Seznam **Aplikace** umožňuje přidat individuální aplikace, a potom nastavit váš nástroj přímo pro tuto konkrétní aplikaci. Například, pokud označíte ikonu aplikace a změníte nastavení **Pera**, budou se tyto změny aplikovat na **Pero** pouze během používání této aplikace. Toto nastavení pro aplikaci je možné využít pro všechny modely Intuos a Cintiq a také u dálkové ovladače ExpressKey Remote.

- Jakmile přidáte nastavení pro aplikaci, ikona **All** se změní na **All Other**, a ikona aplikace se zobrazí u nově přidané aplikace nebo aplikací.
- Po přidání aplikace se její ikona objeví v seznamu Application, kdykoliv označíte přiřazený nástroj v seznamu **Tool**.
- Zvolte aplikaci, potom upravte nastavení v okně Wacom Tablet Properties, buď pro nástroj nebo pro aplikaci.



Vytvoření nastavení pro aplikaci:

1. v Tablet Properties zvolte **Device** a **Tool**, u kterých chcete nastavení pro aplikaci vytvořit.
2. zvolte aplikaci v nabídce **Application** a klikněte na tlačítko +.
3. v okně **Currently Open Applications**, zvolte aplikaci, pro kterou budete nastavení upravovat, nebo pomocí funkce Procházet (Browse) vyhledejte exe soubor jakékoliv aplikace nainstalované na vašem počítači.
4. Klikněte na **OK**.

Odstránění nastavení pro aplikaci:

1. v nabídce **Tool**, zvolte nástroj, u kterého chcete nastavení pro aplikaci odebrat.
2. v nabídce **Application**, zvolte aplikaci, kterou chcete odebrat.
3. v nabídce **Application** klikněte na tlačítko -. V dialogovém okně klikněte na **Delete**, tím potvrdíte vaši volbu. Vybranou aplikaci tímto způsobem odeberete z nabídky, zároveň se nastavením nástrojů.
4. pokud chcete odebrat veškerá nastavení pro aplikaci přiřazená k nástroji, odeberte je z nabídky **Tool**. Potom opět přiložte nástroj na aktivní plochu tabletu. Nástroj se opět objeví v nabídce **Tool** a bude používat výchozí nastavení.

Poznámka: tento způsob nemůžete použít pro odebrání nastavení **Functions**.

Pokud pracujete s běžně používanými aplikacemi, jako je například Photoshop® nebo Illustrator®, ovládací software tabletu rozpozná aplikaci a použije nastavení tlačítek ExpressKeys běžné pro používání těchto aplikací.

Poznámky:

- pokud mají dva programy stejný název exe souboru, budou upravená nastavení sdílet.
- pokud používáte aplikaci, u které jste již nastavení ExpressKeys upravili, bude toto nastavení nadřazené jakémukoli automatickému nebo výchozímu nastavení tlačítek ExpressKeys, která jim poskytla konkrétní aplikace. Výchozí nastavení začne platit automaticky pouze pokud jste nevolili vlastní nastavení tlačítek ExpressKey pro tuto aplikaci.

Péče a údržba

Jednoduchá péče a údržba zajistí optimální výkon vašeho grafického tabletu.

- udržujte pero a tablet čisté a bez prachu a špíny.
- pravidelně vyměňujte hroty pera, zabráníte tak poškrábání povrchu zbroušenými hroty pera.
- čistěte povrch antistatickou utěrkou nebo lehce navlhčenou látkou a použijte jen mírný tlak na povrch tabletu. Nepoužívejte čisticí prostředky, protože mohou poškodit povrch tabletu.
- používejte a skladujte Intuos a pero na suchém, čistém místě a vyhněte se extrémním teplotám.
- nerozebírejte tablet ani pero s výjimkou výměny barevných kroužků na peru. Rozebrání produktu ukončí vaší záruku.

Důležité: pamatujte na to, že by tablet ani pero neměli přijít do styku s jakoukoliv tekutinou. Jak tablet, tak pero obsahují elektronické součástky, které mohou při styku s tekutinou přestat fungovat.

Výměna hrotu pera

Abyste zabránili poškrábání povrchu tabletu a zajistili co nejlepší výkon, vyměňte hrot kdykoliv se příliš zkrátí. Hrot byste měli vyměnit vždy, kdy se jeho délka zkrátí přibližně o 1 mm.

- u Intuos Pro jsou náhradní hroty a kroužek pro výměnu hrotů umístěné uvnitř stojánku pera.
- u řady Intuos, jsou náhradní hroty umístěné buď v malém pouzdře nebo uvnitř tabletu, konkrétně pod krytem spodní strany tabletu.

pokud potřebujete zakoupit hroty pera nebo další příslušenství, kontaktujte svého prodejce anebo navštivte [eshop](#).

Výměna hrotu pera:

1. stiskněte starý hrot a vytáhněte jej kolmo z pera s použitím nástroje pro výměnu hrotu, kleštiček, pinzety nebo podobného nástroje.
2. vsuňte konec nového hrotu přímo do otvoru pera a pomalu a pevně jej zatlačte, dokud se nezastaví.

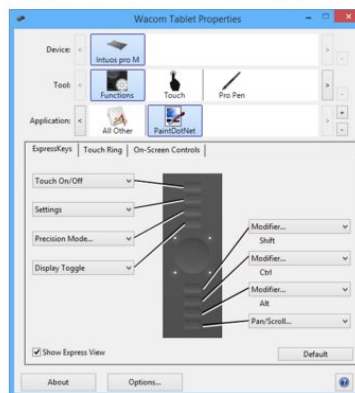
Poznámka: Hroty Stroke obsahují pružinu, která prodlužuje přítlak pera. Instalují se stejným způsobem jako standardní hroty pera.

Přehled okna Wacom Tablet Properties

Okno Wacom Tablet Properties slouží k nastavení grafického tabletu a nástrojů. Jakmile otevřete Tablet Properties, v nabídce **Tool** se zobrazí všechny připojené tablety a všechny nástroje, které jste na tabletu použili, stejně tak se u všech tabletů s podporou ovládní dotykem zobrazí ikona **Touch**. Všechna nastavení se aplikují u vybraného tabletu nebo pen displeje.

Úpravu nastavení provedete změnami u položek dostupných v záložkách pro ExpressKeys, Display Toggle, Touch Ring, a další funkce. Změny budou mít okamžitou platnost. V případě, že se budete chtít vrátit k výchozímu nastavení, klikněte na **Default**. Pro pohyb v Tablet Properties použijte tabulátor nebo směrové šipky z vaší klávesnice.

V Tablet Properties jsou k dispozici tipy pro většinu položek. Posuňte kurzor nad položku a chvíli jej tam nechte. Během chvíle se zobrazí se příslušný tip.



Funkce Tablet Properties:

- ikony **Device**, **Tool**, a **Application** zobrazí vaše nastavení těchto položek.
 - úpravu nastavení ExpressKey a Touch Ringu provedete kliknutím na **Functions**.
 - Volby **Display Toggle** jsou dostupné, pokud je k počítači připojeno více monitorů.
 - Nastavení funkcí dotyku provedete kliknutím na **Touch**.
 - Nastavení dalších ikon provedete kliknutím na příslušný **Tool**. Ikona nástroje se zobrazí teprve poté, co na tabletu tento nástroj použijete.
- **Default** vrátí zvolenou záložku na její výchozí nastavení.
- **About** zobrazí verzi software a diagnostické informace.
- **Options** zobrazí Pokročilá nastavení.
- ikona ? zobrazí témata Návodů pro zvolenou záložku.

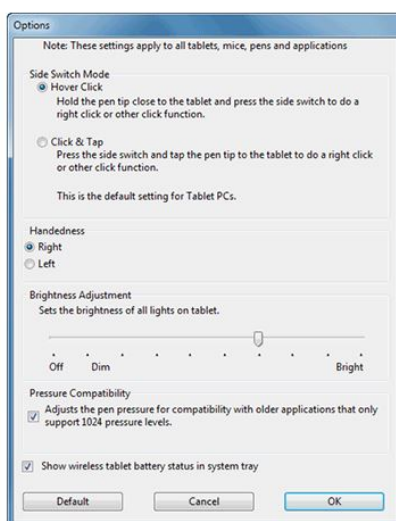
Poznámky:

- Wacom Tablet Properties se načte teprve po připojení podporovaného tabletu nebo pen displeje k počítači.
- pokud jste připojili pouze Intuos, nevidíte v Tablet Properties řádky **Device** a **Tool**.
- Zobrazit nebo změnit nastavení je možné pouze u připojeného tabletu nebo pen displeje.
- Nabídka **Application** je volitelná. Pokud chcete upravit nástroje vašeho tabletu, není nutné vybrat nebo přidat aplikace.

Pokročilé volby

Dialog Options umožňuje nastavit několik uživatelských předvoleb. Dialogové okno Options otevřete kliknutím na tlačítko **Options...**

Poznámka: nastavení úpravy jasu **Brightness Adjustment** je dostupné pouze u produktové řady Intuos Pro.



Nastavení bočního tlačítka jsou tato:

- **Hover Click** provede kliknutí bez dotyku hrotem pera povrchu tabletu.
- **Click & Tap** umožňuje přesné umístění funkcí kliknutí. Abyste provedli tuto funkci, musíte stisknout boční tlačítko, a potom se dotknout hrotem pera tabletu.

Zbývající nastavení jsou:

- **Handedness** nastaví orientaci tlačítka doplňkové myši pro používání pravákem nebo levákem.
- **Brightness Adjustment** upravuje úroveň jasu, nebo umí vypnout stavové LED a značky vyznačující aktivní plochu.
- Políčko **Pressure Compatibility** byste měli zaškrtnout v případě, že používáte grafické aplikace, které rozpoznávají maximálně 1.024 úrovní přítlaku (například Adobe CC a Corel Painter), pero se po zaškrtnutí políčka nebude chovat přecitlivěle.
- Políčko **Show wireless tablet battery** umožňuje u řady Intuos a Intuos Pro zobrazit (anebo skrýt) ikonu stavu baterie ve spodní liště vašeho počítače určené pro bezdrátový provoz.

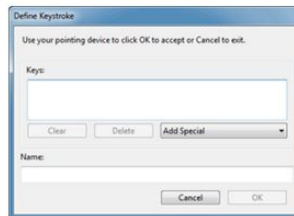
Funkce tlačítek

Pro úpravu nastavení funkcí, které jsou přiřazeny k tlačítkům pera, jiného nástroje, ExpressKeys nebo Touch Ringu použijte okno Wacom Tablet Properties. Funkce tlačítek se mohou lišit v závislosti na modelu tabletu. Funkce tlačítek pro přepínání jsou popsány v [Funkce tlačítek: nastavení přepínání](#).

- **Click:** Simuluje primární kliknutí tlačítkem myši (levé tlačítko). Ujistěte se, že alespoň jedno tlačítko provádí tuto funkci. Budete tak moci navigovat a klikat.
- **Right click:** Simuluje kliknutí pravým tlačítkem myši, které zobrazí kontextové menu.
- **Middle click:** Simuluje kliknutí prostředním tlačítkem myši.
- **Double click:** Simuluje dvojklik. Použijte tuto funkci pro provedení dvojkliku, je to jednodušší než dvakrát tlačit hrotem pera na povrch tabletu.
- **Click lock:** Simuluje přidržení levého tlačítka myši. Po prvním kliknutí se kliknutí zablokuje, po druhém se opět uvolní. Použijte tuto funkci pro přesouvání objektů nebo označování bloků textu.
- **4th click or 5th click:** Simuluje čtvrté nebo páté tlačítko myši.

Keystroke: Zobrazí dialogové okno Define Keystroke, ve kterém můžete vytvořit kombinaci klávesových zkratk pro ExpressKeys, my a další funkce.

Dialogové okno **Define Keystrokes** se používá při nastavení Touch Ringu, ExpressKeys nebo tlačítek pera.



- Vložte svou kombinaci klávesových zkratk do okna **Keys**. Kombinace mohou obsahovat písmena, čísla, funkční klávesy a modifikátory. Můžete si také vybrat některou z kombinací z rozbalovacího menu **Add Special**.
- Vložte název (**Name**) definované klávesové zkratky a klikněte na **OK**.
- Tlačítko **Delete** odstraní poslední vložení do okna **Keys**. Tlačítko **Clear** vymaže celé okno **Keys**.
- Po definování sekvence klávesových zkratk klikněte na **OK**.
 - Poznámka: klávesy Enter (Windows®) a return (Mac®) mohou být vybrány jako definované klávesové zkratky, proto je nemůžete použít pro volbu **OK**.
- Vložte jméno vytvořené klávesové zkratky. Můžete vytvářet různé klávesové funkce pro různé aplikace.
- Pokud definujete klávesovou zkratku pro Touch Ring nebo kolečko myši, použijte dvě okna **Keys** pro pohyb ve směru a proti směru hodinových ručiček na ringu nebo pro pohyb dopředu a dozadu na kolečku myši.



Bližší informace o tom, které klávesové zkratky jsou podporované konkrétní aplikací najdete v instrukcích daní aplikace.

Modifier...: Dialogové okno, které umožňuje simulovat modifikační klávesy: Shift, Alt, nebo Ctrl pro Windows, nebo Shift, Option, Command, a Control pro Mac. Pro nastavení funkce modifikátorů použijte nastavení **Key** a modifikátor. Dojde tak k simulování stisknutí přiřazeného tlačítka na myši.

Back a Forward: Simulují příkazy Zpět nebo Vpřed v prohlížečích.

Pan/Scroll: Umožňuje posouvání dokumentu nebo obrázku v rámci aktivního panelu. Tuto funkci provedete stisknutím tlačítka na peru, na kterém máte nastavenou funkci Pan/Scroll a táhnutím hrotem pera na aktivní ploše tabletu. Použijte posuvník u funkce Pan/Scroll pro nastavení rychlosti scrollování v aplikacích, které nepodporují funkci "ručička" pro posouvání (na úrovni pixelů).

Auto Scroll/Zoom: (Intuos Pro.) Nastaví Touch Ring tak, aby ve většině aplikací zvětšoval nebo zmenšoval a ve většině ostatních aplikací scrolloval.

Scroll a Zoom: (Intuos Pro.) Nastaví Touch Ring tak, aby provedl funkci scrollování nebo zoomování.

Show Desktop: Minimalizuje všechna otevřená okna a zobrazí plochu.

Switch Application: Vyvolá dialog pro přepínání aplikací s focusem na následující otevřenou aplikaci. Na systémech Windows 7[®] a Windows Vista[®], které používají Aero, se Flip 3D zaměří na následující otevřenou aplikaci.

Open/Run: Otevře dialog pro spuštění konkrétní aplikace, souboru nebo skriptu. Pomocí tlačítka Browse vyberte požadovanou položku, ta se objeví v poli **Name**. Klikněte na **OK**, čímž přiřadíte položku ke konkrétnímu tlačítku. Pokud zvolíte OSC Radial Menu, vaše volba se tam zobrazí.

Exposé: (Mac[®]) Dlačdicově seřadí všechna otevřená okna. Zvolte **Keystroke...** a potom v dialogovém okně klikněte na nabídku **Add Special**.

Pressure Hold: Zamkne aktuální úroveň přítlaku pera, dokud tlačítko neuvolníte. Například kreslíte tak dlouho, dokud nedosáhnete tloušťky tahu, která se vám líbí. Potom můžete stisknout tlačítko a pokračovat v kreslení se stejně tlustým štětcem, dokud neuvolníte stisknuté tlačítko.

Disabled: Vypne funkčnost tlačítka.

Application Defined: Tato funkce je určena pro aplikace, jakými jsou CAD programy, které mají zabudovanou podporu tabletu. Do aplikace posílá pouze číslo tlačítka. Funkci lze rovněž využít v některých integrovaných aplikacích pro přímé ovládání ExpressKeys a Touch Ringu.

Settings: Zobrazí interaktivní diagram s aktuálním nastavením ExpressKey, Touch Ringu, pera a nastavení dotyku. Klikněte na jakoukoliv část diagramu, otevře se příslušná část. záložka Tablet Properties, ve které můžete upravit nastavení podle potřeby.

Funkce tlačítek: nastavení přepínání

Úpravu funkcí, které jsou přiřazeny k tlačítkům pera, ExpressKeys, Touch Ringu, nebo nastavení OSC Radial Menu můžete provést v panelu Wacom Tablet Properties. Následující funkce tlačítek ovládají nastavení přepínání. Další funkce tlačítek jsou popsány v části [Funkce tlačítek](#).

Precision Mode: Tzv. přesný režim. Změňte mapování kolem polohy hrotu pera pomocí posuvníku. Tuto funkci můžete přiřadit k tlačítku pera (kliknutím aktivujete, dalším kliknutím deaktivujete), anebo podržte tlačítko pera a po jeho uvolnění se vrátíte k normálnímu mapování. Pokud používáte pero nebo jiný nástroj v režimu myši (Mouse mode), upraví se pohyb kurzoru tak, jako by byla akcelerace vypnutá a rychlost snižena na velmi pomalou.

Display Toggle: Toto nastavení je určeno pro použití při práci s více monitory. Přepíná aktuální mapování tabletu a kurzoru na obrazovce mezi jednotlivými displeji, stisknutím tlačítka ExpressKey, ke kterému je přiřazena tato funkce.

Mode Toggle: Toto nastavení určené pro tlačítka pera je určeno pro přepínání mezi režimem pera a režimem myši. Pokud poprvé nastavujete tlačítko Mode Toggle na Mouse mode, použijte posuvníky pro úpravu akcelerace myši a její rychlost.

Skip: Nastaví tlačítko Toggle Button tak, aby přeskočilo režim funkce, ke kterému byla přiřazena tato možnost v přepínací sekvenci.

Ink Toggle: (Mac) Zapíná a vypíná Ink ve funkci Aplikace. Pokud je zapnuto rozpoznávání rukou psaného písma, Ink rozpozná a převede vaše ruční písmo na text a vloží jej do dokumentu.

Touch On/Off: Touch On/Off použijte, pokud chcete pracovat pouze v režimu pera. Vypněte ovládání dotykem stisknutím tlačítka ExpressKey, ke kterému jste tuto funkci přiřadili. Pokud chcete ovládání dotykem opět zapnout, stiskněte znovu tlačítko ExpressKey.

Do nastavení režimu myši se můžete dostat z mnoha různých míst ovládacího okna Wacom Tablet Properties. Nicméně pro každý nástroj a aplikaci můžete provést pouze jedno nastavení akcelerace myši a rychlosti.

Poznámka: nastavení režimu myši je nezávislé na systémových nastaveních. Změny nastavení, které provedete v okně Wacom Tablet Properties, neovlivní podobné nastavení systému počítače. Nicméně změny provedené v podobných systémových nastaveních, mohou ovlivnit vaše nastavení tabletu.

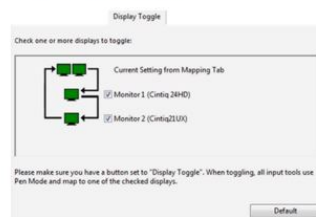
Záložka Display Toggle

Funkce Display Toggle je dostupná v případě, že pracujete na více monitorech. Tato funkce vám umožňuje pracovat s tabletem na všech monitorech najednou nebo pouze na jednom z nich. Viz [Práce s více monitory](#).

V okně Wacom Tablet Properties, se v případě, že je tablet nainstalovaný na počítači s více monitory, automaticky zobrazí záložka Display Toggle. Tato záložka umožní nastavit, které monitory budou zahrnuty do sekvence přepínání, jinými slovy, mezi kterými monitory budete chtít přepínat.

Po nastavení funkce Display Toggle na tlačítko ExpressKey nebo boční tlačítko pera, můžete začít používat tuto funkci pro přepínání aktuálního namapování tabletu. A to mezi základním mapováním (aktuální nastavení v záložce Mapping) a dalšími monitory. [Viz záložka Mapping](#). Možnosti nastavení jsou:

- Celá plocha displeje vícemonitorového systému je nastavená na rozšířený režim a je namapována na aktivní plochu grafického tabletu.
- Funkce Display Toggle je nastavená tak, aby se zmáčknutím tlačítka přepnulo mapování tabletu na další monitor v pořadí.



Ve výchozím nastavení jsou všechny monitory zařazeny do přepínací sekvence. Pokud chcete některý z monitorů vynechat a tablet na něj nemapovat, odznačte tento monitor. Jakmile přepnete na další monitor, aktivní plocha tabletu se namapuje na tento monitor (v režimu pera). Po posledním monitoru v pořadí se kliknutím na Display Toggle vrátíte zpět do výchozího základního mapování.

Základním mapováním se myslí mapování tabletu a displeje v záložce Mapping. Ve výchozím nastavení je tablet namapován na všechny monitory, pokud ovšem nemáte zvolený jeden monitor jako primární. V tom případě se tablet namapuje na tento primární monitor.

Důležité: Pokud používáte jiná mapování pro různé aplikace, ujistěte se, že každé aplikace ze seznamu **Application** (včetně volby **All Other**) má funkci Display Toggle nastavenou alespoň na jedno tlačítko pera nebo tlačítko ExpressKey.

Jakákoliv z níže uvedených akcí vrátí sekvenci přepínání mezi monitory zpět na základní mapování:

- Spuštění grafické aplikace, která podporuje rozpoznání přitlaku pera.
- Odhlášení uživatele ze systému anebo restartování počítače.
- Přepnutí uživatelského prostředí (pomocí rychlého přepnutí uživatelského prostředí).
- Systém přešel do režimu spánku.
- Změna mapování anebo změna nastavení Display Toggle.
- Změna rozlišení nebo počtu monitorů připojených k počítači.
- Použití funkce Změny režimu (Mode Toggle...).
- Výběr Režimu pera nebo Režimu myši z nabídky Radial Menu.

Tip: Pokud chcete přepínat mezi monitory, ale chcete vynechat mapování na všechny displeje, odznačte v záložce Display Toggle první monitor v pořadí. Potom jděte do záložky Mapping a nastavte aktuální **Plochu displeje** na první monitor.

Radial Menu

Funkce Radial Menu je nyní u všech produktů Intuos a Cintiq dostupná v záložce Ovládací prvky na obrazovce, kterou najdete v okně Wacom Tablet Properties. Pokud chcete zobrazit Radial Menu, klikněte na kulatou ikonu v dialogovém okně, které se otevře v záložce Ovládací prvky na obrazovce, když vytvoříte, upravíte anebo zkopírujete panel kláves na obrazovce.

Jak používat Ovládací prvky na obrazovce se dozvíte v [Vytvoření ovládacích prvků na obrazovce](#), [Používání ovládacích prvků na obrazovce](#) a [Nastavení ovládacích prvků na obrazovce](#).

Nastavení vašeho grafického tabletu

Okno Wacom Tablet Properties vám umožní zvolit preferované nastavení pera, dotyku, tlačítek, mapování obrazovky, přepínání mezi displeji, režim tabletu, nastavení nástrojů a vytvoření nastavení specifických pro každou aplikaci. Viz. [Přehled okna Wacom Tablet Properties](#).

Okno Wacom Tablet Properties otevřete takto:

- **Windows 8®** :
 - Na úvodní obrazovce Windows 8 klikněte pravým tlačítkem na levý dolní roh obrazovky. Z rozbalovacího menu zvolte Tablet Properties, potom zvolte Wacom Tablet Properties.
 - Pokud používáte klasické zobrazení Windows 8, stiskněte na vaší klávesnici klávesu Windows, nebo zvolte ikonu Windows v Hlavním panelu, takto se dostanete na úvodní obrazovku.
- **Windows 7® a Windows Vista®**: Klikněte na tlačítko Start a zvolte Všechny programy. Zvolte Wacom Tablet and potom Wacom Tablet Properties.
- **Mac®** : Otevřete Systémové předvolby v Apple menu, nebo ze složky Aplikace, poté klikněte na ikonu Wacom Tablet.

V Tablet Properties se zobrazí pouze ty záložky a volby, které se vztahují k aktuálnímu tabletu a konfiguraci.

Poznámka: Uživatelská přednastavení jsou podporovaná. Po přihlášení si každý uživatel může upravit své osobní nastavení v okně Tablet Properties. Přihlášením jiného uživatele se automaticky načtou nastavení tohoto uživatele.

Změna režimu tabletu (Intuos Pro)

Intuos Pro umožňuje upravit datovou frekvenci pro každou aplikaci jinak. Například některé aplikace pro rozpoznání rukou psaného písma vyžadují vyšší datovou frekvenci, což může zpomalit výkon počítače. Pokud váš rozpoznávací software nefunguje správně, zkuste změnit režim tabletu ze Standard na Recognition.

Pro změnu do režimu Recognition Mode na Intuos Pro:

- Dvakrát klikněte na ikonu tabletu v seznamu **Device**. V políčku **Name** se objeví jméno aktivního tabletu.
- Nastavte upřednostňovaný režim:
 - Pokud chcete maximální datovou frekvenci, zvolte **Recognition Mode**.
 - **Standard Mode** je doporučovaný pro grafické aplikace.

Poznámka: Nastavení režimu tabletu (Tablet Mode) bude aplikováno na všechny nástroje a pro všechny aplikace.

Slovníček

Aktivní plocha. Oblast tabletu, která slouží k navigaci a kreslení pomocí pera nebo dotyku prstů.

Nastavení pro aplikaci. Nastavení pera nebo tabletu, které bylo upraveno pro jednotlivé aplikace. Nastavení pro aplikaci se aktivuje, kdykoliv začnete používat příslušnou aplikaci, pro kterou jste nastavení provedli.

Aspect. Poměr mezi vertikálním a horizontálním rozměrem tabletu nebo displeje.

Síla kliknutí. Množství síly, kterou musíte aplikovat na hrot pera, aby došlo k provedení kliknutí.

Digitální inkoust. Typicky rukou psané písmo, které bylo vytvořeno pomocí pera na počítači v podobě skic, zvýraznění anebo rukou psaného písma. Rukou psané písmo lze převést na tiskací text anebo jej použít v původním formátu

Display Toggle, nebo-li přepínání displejů. Funkce, která umožňuje pracovat s jedním tabletem na všech displejích anebo pouze na jednom z nich. Je dostupná pouze pokud máte k počítači připojených více monitorů.

Asistent dvojkliku. Funkce která zjednodušuje dvojklik nastavením rozsahu vzdálenosti dvojkliku.

Vzdálenost dvojkliku. Maximální vzdálenost (v obrazových bodech), o kterou se může kurzor na obrazovce posunout mezi prvním a druhým kliknutím (při provádění dvojkliku) a systém to stále ještě rozpozná jako dvojklik. Zvětšením vzdálenosti dvojkliku zjednoduší jeho provedení, ale může způsobit zpoždění tahů štětce v některých grafických aplikacích.

Rychlost dvojkliku. Maximální čas, který může uplynout mezi kliknutími a stále to systém vyhodnotí jako dvojklik.

Aplikace, které rozpoznají gumu. Aplikace, které mají zabudovanou podporu gumy na peru. Tyto aplikace využívají gumu různými způsoby, v závislosti na tom, co je pro konkrétní aplikaci smysluplné.

Rozšíření. Pohyb, který se používá při navigaci pomocí dotyku. Dotkněte se povrchu tabletu dvěma prsty tak, aby byly blízko u sebe, potom prsty roztáhněte.

ExpressKeys. Nastavitelná tlačítka umístěná na tabletu.

ExpressKeys vlevo. Nastavení, kdy je Touch Ring a ExpressKeys nalevo od aktivní plochy tabletu.

ExpressKeys vpravo. Nastavení, kdy je Touch Ring a ExpressKeys napravo od aktivní plochy tabletu.

Kolečko. Ovládací kolečko na doplňkovém nástroji Airbrush.

LED. Light-Emitting Diode. Je použita jako kontrolka(y) tabletu.

Mapování. Vztah mezi polohou nástroje na tabletu a polohou kurzoru na obrazovce.

Modifikátor. Modifikační klávesy zahrnují Shift, Alt a Ctrl na Windows, nebo Shift, Control, Command, a Option na Mac. Můžete nastavit tlačítka nástroje nebo tlačítka ExpressKeys tak, aby při jejich stisknutí provedly modifikační klávesu.

Režim myši. Způsob pozicování kurzoru na obrazovce. Jakmile umístíte nástroj na tablet, můžete pohybovat kurzorem stejně jako při používání myši (tzv. pick-up-and-slide pohyb), který je totožný s používáním tradiční myši. Tomu se říká relativní pozicování a je výchozím nastavením pro doplňkovou myš.

Rychlost myši. Položka nastavení v záložce Mapping, která umožňuje upravit rychlost, při které se kurzor na obrazovce pohne (platí opět pro režim myši).

Hrot. Vyměnitelný hrot pera.

Párování. Způsob vytvoření virtuálního propojení mezi dvěma zařízeními.

Přejíždění. Pohyb, který se používá při navigaci pomocí dotyku. Dotkněte se povrchu tabletu dvěma prsty, a potom je posuňte stejným směrem.

Ovládání perem. Způsob ovládání počítače s využitím pera.

Režim pera. Kurzor na obrazovce je ovládaný perem. Jakmile umístíte pero na tablet, kurzor skočí na obrazovce na odpovídající místo. Tomu se říká absolutní pozicování a je výchozím nastavením pro nástroje tabletu. Režim pera umožňuje rychlý pohyb kurzoru na obrazovce bez jeho hledání a posouvání po desce stolu.

Zmenšení. Pohyb, který se používá při navigaci pomocí dotyku. Dotkněte se povrchu tabletu dvěma prsty umístěnými kousek od sebe, potom prsty přiblížte, spojte.

Pixel. Nejmenší měrná jednotka obrazovky monitoru.

Citlivost na přítlak. Vlastnost hrotu pera a gumy Wacom, které rozpoznávají množství použitého tlaku. Je to důležité pro přirozené tahy perem, štětcem nebo gumou v aplikacích, které sílu přítlaku umí rozpoznat.

Aplikace rozpoznávající přítlak. Jakákoliv aplikace, která podporuje tlakově citlivé nástroje.

Blížkost (proximity). Výška nad aktivní plochou tabletu, ve které začne být tabletem rozpoznáváno pero.

OSC Radial Menu. Hierarchické menu (v podobě paprsku, odtud název radial) v Ovládacích prvcích na obrazovce (On-Screen Controls; OSC). Každá úroveň menu se skládá z osmi dílků, které obsahují různé funkce a možnosti, z kterých lze vybírat. Volbu zobrazení tohoto menu můžete přiřadit tlačítku pera nebo tlačítku přímo na tabletu.

Rotace. Pohyb, který se používá při navigaci pomocí dotyku. Dotkněte se povrchu tabletu dvěma prsty, které jsou mírně od sebe a rotujte jimi dokola jedním nebo druhým směrem, anebo jeden prst držte na místě a pohybujte druhým prstem kolem nehybného prstu prvního.

Kurzor na obrazovce. Ukazovátko na obrazovce monitoru. Kurzory jsou v různých tvarech (například šipka, ručička, ukazovátko apod.) v závislosti na aplikaci, kterou používáte.

Švihnutí. Pohyb, který se používá při navigaci pomocí dotyku. Dotkněte se povrchu tabletu dvěma, čtyřmi nebo pěti prsty a švihněte jimi rychle přes tablet jedním směrem.

Klepnutí. Pohyb, který se používá při navigaci pomocí dotyku. Dotkněte se a zvedněte jeden prst (nebo více prstů, v závislosti na gestu) z tabletu

Rozpoznání náklonu pera. Vlastnost hrotu pera a gumy, která snímá náklon pera, tedy sklon mezi nástrojem a povrchem tabletu. Je to důležité pro přirozené tahy perem, štětcem nebo gumou v aplikacích, které náklon umí rozpoznat.

Dotyk. Způsob interakce s počítačem při použití pouze prstů na tabletu. Může se také objevit jako ovládání dotykem.

Touch Ring. Nastavitelné ovládací kolečko umístěné na tabletu.

Touch Strips. Nastavitelné ovládací pruhy umístěné na zadní straně Cintiq 22.

Snímač dotyku. Navigační oblast na tabletu, kde je snímán dotyk. Snímač dotyku je umístěn na aktivní ploše a nerozpozná pero.

Trackování. Pohyb, který se používá při navigaci pomocí dotyku. Dotkněte se a pohybujte jedním prstem po povrchu tabletu.

USB. Universal Serial Bus. Standard hardwarového rozhraní pro připojení periferních zařízení k počítači.

Používání integrovaných aplikací

Některé aplikace mohou přímo ovládat nastavení ExpressKey, Touch Ring nebo Rocker Ring, což může způsobit, že se budou chovat jinak, než jak jste je nastavili v ovládacím panelu Wacom Tablet Properties.

- Pokud je nastavení tlačítka ExpressKey přepsáno aplikací, ExpressKey se automaticky updatuje s využitím funkce Application Defined nebo s novým názvem funkce. Některá, nebo všechna tlačítka ExpressKeys mohou být přepsána, v závislosti na aplikaci.
- Pokud aplikace přepíše nastavení Touch Ringu, budou ovlivněny všechny režimy Touch Ringu. Pokud aplikace přepíše pouze některé z dostupných funkcí Touch Ringu, zbývající režim(y) budou nastaveny na funkci Přeskočit (Skip) a budou při přepínání režimů vynechané.
- Pokud aplikace přepíše Touch Strip, budou ovlivněny všechny funkce Touch Stripu. Pokud aplikace přepíše pouze některé z dostupných funkcí Touch Stripu, zbývající funkce budou nastaveny na Přeskočit (Skip) a budou při přepínání režimů vynechané.
- Integrovaná aplikace bude ovládat ExpressKeys, Touch Ring nebo Touch Strip pouze pokud je tato aplikace aktivní a je v popředí. Jakmile tuto aplikaci zavřete nebo bude jiná aplikace v popředí, ve které budete pracovat, vaše nastavení panelu Wacom Tablet Properties se vrátí do předchozího stavu.
- Abyste měli neustálý přehled o aktuálním nastavení ExpressKey, Touch Stripu, Touch Ringu nebo pera pro aplikaci spuštěnou v popředí, nastavte tlačítko ExpressKey na funkci "Nastavení" (Settings) a stiskněte jej kdykoliv. Získáte tak aktuální přehled nastavení všech funkcí pro právě otevřenou aplikaci v popředí.

Aplikace, které byly integrované, vám dají možnost vypnout jejich funkci během prvního používání vašeho tabletu Wacom s touto aplikací. Bližší informace najdete v příručce, kterou jste obdrželi s vaší aplikací. Zde se také dozvíte, jak upravit nastavení, anebo jak tuto funkci vypnout. Pokud tato informace není dostupná, můžete použít panel Wacom Tablet Properties, ve kterém vytvoříte nastavení pro konkrétní aplikaci, což přepíše chování integrované aplikace.

Licencování software

Týká se:

1. Node-webkit
 - Copyright info:
Copyright (c) 2012 Intel Corp Copyright (c) 2012 The Chromium Authors
2. Cheerio node modul
 - Copyright info:
Copyright (c) 2012 Matt Mueller <mattmuelle@gmail.com>
3. Jade node module
 - Copyright info:
Copyright (c) 2009-2010 TJ Holowaychuk <tj@vision-media.ca>
4. rimraf node modul
 - Copyright info:
Copyright (c) 2009, 2010, 2011 Isaac Z. Schlueter
5. node-tar.gz node module
 - Copyright info:
Copyright (c) 2012 Cranic Tecnologia e Informática LTDA

Tímto je uděleno povolení, bezplatně, každé osobě, která získá kopii tohoto software a příslušných souborů dokumentace ("software"), nakládat se softwarem bez omezení, včetně bez omezení práv na používání, kopírování, modifikace, spojování, publikování, distribuce, poskytování sublicence, a/nebo prodávat kopie Software, a umožnit osobám, kterým je Software dodáván, aby tak učinily, a to za následujících podmínek:

Výše uvedené oznámení o autorských právech a toto povolení se musí přikládat ke všem kopiím nebo podstatným částem Softwaru.

SOFTWARE JE POSKYTOVÁN "TAK JAK JE", BEZ ZÁRUKY JAKÉHOKOLIV DRUHU, VYJÁDRĚNÉ NEBO PŘEDPOKLÁDANÉ, VČETNĚ ALE BEZ OMEZENÍ NA ZÁRUKY PRODEJNOSTI, VHODNOSTI PRO URČITÝ ÚČEL A NEPORUŠENÍ. V ŽÁDNÉM PŘÍPADĚ NEBUDOU AUTOŘI NEBO DRŽITELÉ PRÁV ZODPOVĚDNI ZA JAKÝKOLI NÁROK, ŠKODY NEBO JINAK ZODPOVĚDNI, AŤ UŽ V RÁMCI SMLOUVY, PŘEČINU NEBO JINAK, VYPLYVAJÍCÍ Z NEBO VE SPOJENÍ SE SOFTWAREM NEBO POUŽÍVÁNÍM NEBO JINÝM NAKLÁDÁNÍM SE SOFTWAREM.

Apache 2 Licence

Týká se:

1. ElasticSearch
 - Copyright info:
Copyright 2009-2015 Elasticsearch

Tento software je licencován pod licenci Apache 2, citovanou níže.

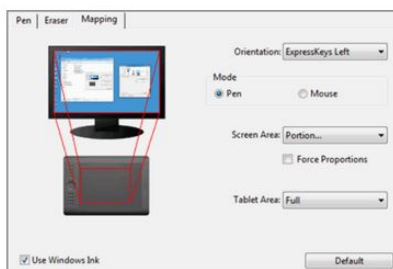
Copyright 2009-2015 Elasticsearch <<http://www.elasticsearch.org>>
Licencováno pod licenci Apache, Version 2.0 (the "License"); nesmíte používat tento soubor, jen ve shodě s touto licencí. Kopii licence můžete získat na stránce <http://www.apache.org/licenses/LICENSE-2.0>

Nevyžaduje-li to příslušný zákon nebo dohoda v písemné podobě, software je distribuován pod základní licenci "TAK JAK JE", BEZ ZÁRUK NEBO PODMÍNEK JAKÉHOKOLIV CHARAKTERU, ať už vyjádřených nebo předpokládaných. Viz. Licence pro specifické řídicí oprávnění a omezení v rámci licence.

Mapování tabletu na monitor

Vyberte záložku Mapping, zde můžete definovat vztah mezi pohybem pera na povrchu tabletu a pohybem kurzoru na obrazovce monitoru. Jakmile zvolíte záložku Mapping, objeví se grafika vašeho tabletu a monitoru (ú) a ovládací prvky mapování.

Jako výchozí nastavení je použito mapování celé aktivní plochy tabletu na celý monitor. Pokud máte připojeno více monitorů, aktivní plocha tabletu se namapuje na všechny monitory. V záložce se dynamicky změní obrázek/grafika mapování, takže ihned uvidíte, jak se projeví změna nastavení mapování. Viz. [Práce s více monitory](#).



- Nastavení **Orientation** (Orientace, Intuos Pro) umožňuje nastavit upřednostňovaný režim zobrazení. Toto nastavení bude použito na všechny nástroje a ve všech aplikacích.

Nastavení režimu (Mode options) určuje, jak se bude pohybovat kurzor.

- **Pen Mode** (režim pera) nastaví pohyb kurzoru tak, aby odpovídal pozici pera na aktivní ploše tabletu. Pero můžete přiložit na libovolné místo na aktivní ploše tabletu, kurzor na obrazovce okamžitě skočí na odpovídající místo na monitoru. Toto nastavení je použito jako výchozí nastavení pro pero. Možnosti režimu pera (Pen Mode) jsou:
 - **Screen Area:** (Plocha obrazovky): Vyberte část displeje, kterou chcete namapovat na tablet. Viz. [Mapování plochy obrazovky](#).
 - **Tablet Area:** (Plocha tabletu): Vyberte část plochy tabletu, kterou chcete pokrýt celou plochu monitoru. Toto je vhodné například v případech, kdy nepotřebujete přesné ovládání, ale malým pohybem pera chcete obsáhnout celý monitor(y). Viz. [Mapování plochy tabletu](#).
- **Mouse Mode** (Režim myši) umožňuje pohybovat kurzorem na obrazovce stejným způsobem, jako u klasické myši.

Zaškrtněte políčko **Use Windows Ink** (Použít Windows Ink), čímž zaručíte, že Windows Ink bude fungovat správně při práci s perem ve Windows aplikacích. Viz. [Pero a schopnosti digitálního inkoustu ve Windows](#).

Zaškrtněte políčko **Force Proportions** (Potlačení poměru stran) pro zachování proporcí obrázků.

- **Force Proportions** nezaškrtnuto: Nejsou zachovány správné proporce. Zvolená plocha tabletu je namapována na zvolenou plochu displeje. Nakreslení kruhu na tabletu může vytvořit elipsu na obrazovce monitoru. Toto je výchozí nastavení pro všechny nástroje.
- **Force Proportions** zaškrtnuto: Jsou zachovány správné vertikální a horizontální proporce. Nakreslení kruhu na tabletu povede také k zobrazení kruhu na obrazovce monitoru. V závislosti na vašem nastavení, některé části tabletu nemusí být použitelné, pokud je zaškrtnuta tato volba (aktivní plocha tabletu se ořízne, aby poměry stran seděly přesně).

Poznámky:

- Pokud často přepínáte mezi režimem pera a režimem myši, můžete využít funkci **Mode Toggle...** (přepínání režimů) a nastavit ji na některé z tlačítek pera, nebo tabletu. Viz. [Funkce tlačítek: přepínání](#).
- Ačkoliv je Intuos Pro optimalizovaný na použití s displeji o poměru stran 16 : 10, výchozí nastavení se automaticky upraví pro použití s displeji s jiným poměrem stran.

Používání dotyku

Funkce dotyku vám umožňuje ovládat pen tablet nebo pen displej pomocí pohybu prstů po povrchu tabletu.

Můžete použít dotyk stejně jako byste to dělali na jakémkoliv jiném Mac® nebo Windows® zařízení, jakými jsou telefony, trackpady, a notebooky. Dotyk je aktivován, jakmile se dotknete aktivní plochy tabletu. Přímo z Technické podpory Wacomu si můžete stáhnout [průvodce Wacom Gesty pro Windows a Mac](#).

Při používání dotyku můžete obvykle umístit prsty tak daleko od sebe, jak je vám příjemné. Nicméně umístění prstů příliš blízko od sebe může být interpretováno tabletem jako použití pouze jednoho prstu, nebo tablet může být zmatený, který prst provedl akci. Udržte prsty na aktivní ploše, mimo ní, nebude dotyk tabletem rozpoznán.

Dejte si pozor na náhodné dotyky na tabletu během provádění gest. Například, pokud se opíráte o tablet hřbetem nebo dlaní ruky během provádění posouvání stránky anebo zvětšování obrázku, může to vyvolat nechtěný pravý klik (klik pravým tlačítkem myši).

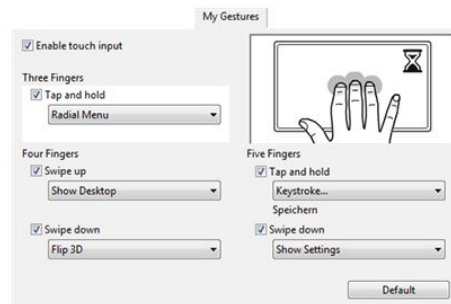
Pro zapnutí nebo vypnutí ovládání dotykem na modelech Intuos, použijte přepínač, který je umístěný v pravém horním rohu tabletu Intuos.

Poznámka: Na modelech tabletů, které podporují jak ovládání perem, tak dotykem, vypne pero možnost ovládání dotykem, jakmile se přiblíží do komunikační vzdálenosti k tabletu. Nadzvedněte pero a posuňte je z dosahu tabletu. V momentě, kde přestane pero s tabletem komunikovat, budete moci opět použít ovládání dotykem.

Tabulka Mých gest

Pokud chcete vytvořit svá vlastní dotyková gesta, otevřete záložku My Gestures (Moje gesta). Dotyková gesta jsou dostupná, pokud jsou vybrána, a mohou být vybrána a upravena z rozbalovacího menu.

Umístěte kurzor nad konkrétní funkci dotyku, zobrazí se statický obrázek této funkce. Pokud nezvolíte specifickou možnost, Tablet Properties budou postupně zobrazovat všechny funkce sekvenčně odshora dolů.

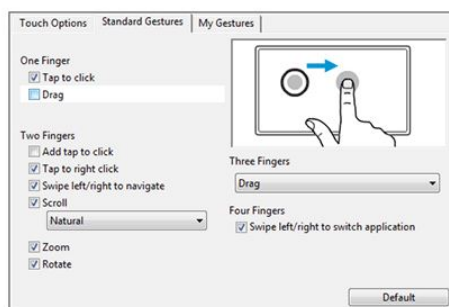


Tabulka standardních gest

Dotykové možnosti mohou být jednotlivě zapnuty nebo vypnuty pomocí Wacom Tablet Properties. Dotyk je zapnutý, pokud je tato volba provedená v tabulce Touch Options (Možnosti dotyku), nebo pokud je přepínač dotyku na horní boční straně tabletu Intuos přepnutý do polohy zapnuto.

Tabulka standardních gest umožňuje nastavit neupravitelná, přednastavená gesta. Jsou to typická a nejpoužívanější gesta. Například pro posouvání stránky, zvolte z rozbalovacího menu možnost Natural nebo Standard, čímž můžete určit směr pohybu, kterým budete stránku nebo dokument posouvat. Pro gesta s využitím tří prstů, zvolte svou preferenci z rozbalovacího menu.

Poznámka: Windows nepodporují Tabulku standardních gest na produktech Cintiq.



- Použijte základní akce pro navigaci a provedení typických činností myši.
- Použijte gesta posouvání, zvětšování, rotace a provedení jiných funkcí. Některá gesta mohou zobrazit symbol na displeji, který potvrdí, že gesto bylo počítačem rozpoznáno.
- Proveďte funkce jakými jsou pravý klik a využitím různých akcí a gest.
- Umístěte kurzor nad funkci dotyku, zobrazí se statický obrázek této funkce.

Pokud nezvolíte konkrétní funkci k zobrazení, Tablet Properties zobrazí sekvenčně všechny funkce odshora dolů. Tato volba může být změněna jejím nastavením na tlačítko ExpressKey.

Můžete také:

- Upravit nastavení dotyku a upravit nastavení tlačítek ExpressKeys pro provedení dotykových funkcí. Viz. [Používání dotyku](#).
- Změňte nastavení zvolením ikony Touch ze seznamu Tool (Nástroj), potom zvolte příslušnou tabulku, kterou chcete upravovat.

Objednávání náhradních dílů a příslušenství

Pokud chcete objednat náhradní díly a příslušenství k vašemu pen tabletu nebo displeji, navštivte stránku Wacom [eStore](#).

Můžete rovněž kontaktovat svého prodejce, nebo lokálního [distributora](#) nebo [technickou podporu](#) pro váš region.

Všechny díly a příslušenství nemusí být dostupné ve všech regionech.


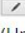


Vytvoření ovládacích prvků na obrazovce

Wacom On-Screen Controls (ovládací prvky na obrazovce) umožňují vytvořit sadu až osmi funkcí určených pro pen tablet nebo pro pen displej. Říká se jim panel Screen Key (klávesa na obrazovce), která se objeví na vaší obrazovce. Vyberte si funkci kliknutím perem nebo myší na odpovídající klávesu, anebo na klávesu můžete klepnout prstem, pokud váš tablet podporuje ovládání dotykem.

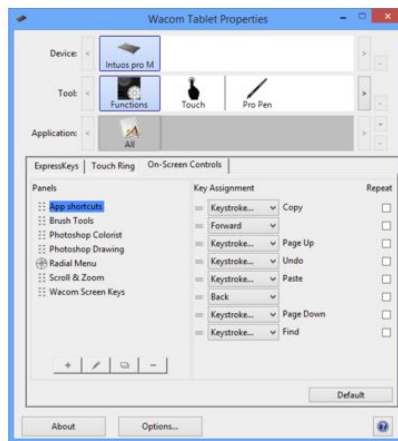


Vytvoření nového panelu Screen Key, nebo jeho editace, nebo smazání existujícího panelu:

1. Otevřete Wacom Tablet Properties.
2. Klikněte na **Functions** v seznamu **Tools**.
3. Klikněte na tabulku On-Screen Controls. Tlačítka **Edit** v levém dolním rohu nabízejí další možnosti pro úpravu panelů Screen Key, zleva doprava:

 New (Nový)	 Edit (Upravit)	 Duplicate (Duplikovat, zdvojit)	 Delete (Smazat)
--	--	---	---

4. Klikněte na odpovídající tlačítko, pro požadovanou funkci. Otevře se dialogové okno označené New Panel (Nový panel). U již vytvořených panelů se zobrazí dialog s názvem panelu.



5. Zadejte název nového nebo existujícího panelu.

6. Pokud chcete určit, jak bude panel vypadat a jak bude zobrazený, klikněte na tlačítko **Layout**. Výchozí podobou panelu Screen Key panel je vertikální proužek 1 x 8, s jednou klávesou na začátku nastavenou na funkci Settings. Zbytek kláves bude nepřístupný, do té doby, až por ně určíte konkrétní nastavení. Pokud chcete změnit podobu panelu, klikněte na tlačítko jiný **Layout**.

7. Pokud chcete, aby se funkce klávesy opakovala při opětovném stisknutí, zakřtněte políčko **Repeat** vpravo od klávesy.

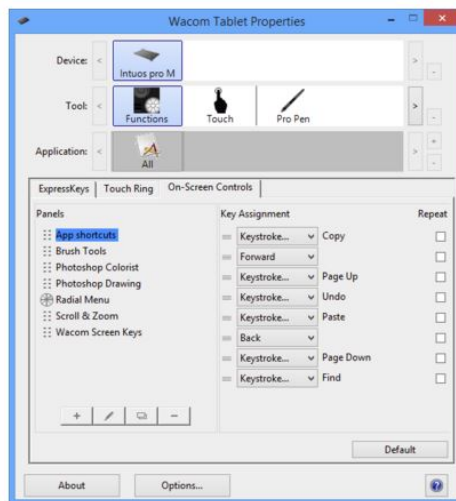
V dialogovém the Panel dialog for a new or existing panel:

- To set the overall size for the panel, adjust the **Size** slider. The panel will also resize to adjust to the number of assigned keys on the panel.
- To make the panel display at the location of the cursor, click the **Display at cursor** checkbox.

Úprava ovládacích prvků na obrazovce

Pro úpravu panelu Screen Key:

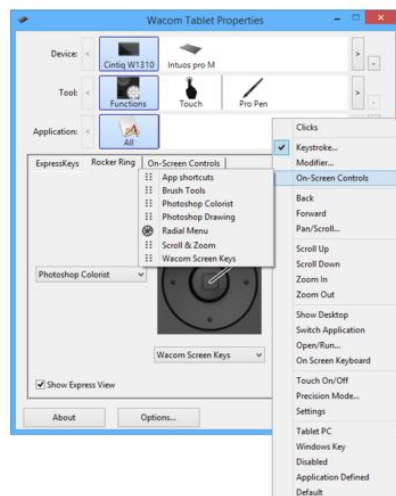
1. Zvolte název panelu v seznamu **Panels**.
2. Vyberte funkci pro každou z kláves, využijte k tomu rozbalovací menu **Key Assignments**. Každá klávesa zobrazí funkci, kterou k ní přiřadíte.
3. Pokud jako přiřazenou funkci zvolíte klávesovou zkratku **Keystroke**, otevře se dialogové okno Keystroke, do kterého zadáte klávesovou zkratku.
Poznámka: Můžete přiřadit funkce ke všem z osmi kláves anebo jen k některým. Nicméně alespoň jedna z kláves v každém panelu Screen Key musí být nastavena na nějakou funkci. Nemůžete vypnout všech osm kláves. Panel musí mít alespoň jednu zapnutou klávesu, která se zobrazí na obrazovce.
4. Pokud chcete, aby se funkce klávesy opakovala, když ji opakovaně zmáčknete, klikněte na zaškrtnuté políčko **Repeat**.





Pokud chcete panel Screen Key nastavit na tlačítko ExpressKey nebo tlačítko Rocker Ring:

1. Zvolte tabulku ExpressKey nebo Rocker Ring.
2. Z rozbalovacího menu pro tlačítko ExpressKey nebo Rocker Ring vyberte On-Screen Controls, potom zvolte panel, který chcete přiřadit k této položce.



Také si projděte:

- [Vytvoření ovládacích prvků na obrazovce](#)
- [Používání ovládacích prvků na obrazovce](#)

Používání ovládacích prvků na obrazovce

Všechny akce Screen Key mohou být provedeny použitím pera nebo myši na panelu Screen Key, nebo použitím prstu, pokud je váš tablet vybavený dotykovou technologií.

- Přístup k panelu Screen Key:
 - Stiskněte tlačítko ExpressKey nebo Rocker Ring přiřazené k panelu Screen Key.
- Používání Screen Key:
 - Stiskněte tlačítko pro požadovanou funkci. Panel se opět zavře po dalším stisknutí klávesy, pokud ovšem nekliknete na ikonu Push Pin, pomocí které zůstane panel stále otevřený.
- Přejmenování panelu Screen Key:
 - Vyberte panel, který chcete přejmenovat, použijte k tomu seznam **Panels** a stiskněte ikonu pro úpravy, tedy ikonu **Edit**.
 - V dialogovém okně vložte nový název, který chcete použít a klikněte na **OK**. Nový název se zobrazí v seznamu **Panels**.
- Duplikování panelu Screen Key:
 - Ze seznamu **Panels** vyberte panel, který chcete duplikovat a stiskněte ikonu **Duplicate**.
 - V dialogovém okně vložte nový název, který chcete použít. Pokud je již tento název používán, zobrazí se informace, že musíte vybrat jiný název.
 - Klikněte na **OK**. Nový název se zobrazí v seznamu **Panels**.
- Smazání panelu Screen Key:
 - Z rozbalovacího seznamu **Panels** vyberte panel, který chcete smazat a stiskněte ikonu **Delete**. V dialogovém okně Delete se zobrazí název panelu, který jste vybrali.
 - Klikněte na **OK** nebo **Cancel** (zrušit). Poznámka: Nemůžete smazat panel, který je jedinou položkou v seznamu **Panels**.
- Změna umístění panelu Screen Key:
 - Stiskněte a držte horní část panelu pomocí pera, myši nebo prstu.
 - Přesuňte panel na nové místo a uvolněte stisk panelu.
- Změna layoutu panelu Screen Key:
 - Klikněte na ikonu **Layout** požadovaného panelu.
- Změna pořadí rozbalovacích menu v seznamu **Key Assignments**:
 - Použijte ikonu Drag, určenou pro přetáhnutí, která je nalevo od menu. Přetáhněte menu na novou pozici v seznamu.
- Správa vašich ovládacích prvků na obrazovce:
 - Uložte panely, které jste vytvořili do počítače anebo do služby Wacom Cloud, použijte funkce Backup (zálohování) a Restore (obnovení) v aplikaci Wacom Desktop Center. Viz. [Wacom Desktop Center](#).
 - Odstraňte všechny panely s uživatelskými předvolbami a vraťte panely na jejich výchozí nastavení kliknutím na tlačítko **Default** v tabulce On-Screen Controls.

Projděte si také:

[Vytvoření ovládacích prvků na obrazovce](#)

[Nastavení ovládacích prvků na obrazovce](#)

Pero a inkoust ve Windows

Microsoft Windows nabízí rozsáhlou podporu pro ovládání perem. Funkce pera jsou podporovány ve všech verzích Windows s výjimkou Windows 7 Starter a Home Basic, a Windows Vista Home Basic. Podpora obsahuje:

- **Rozpoznání rukou psaného písma.** Umožňuje rychlé vložení informací napsaných rukou a to především v textových editorech (např. Word, Poznámkový blok). Převeďte vaše rukou psané poznámky do tištěného textu.
- **Gesta.** Použijte dotyk (gesta) na tabletu a využijte celou řadu nastavitelných akcí. Přízpůsobení gest můžete provést v ovládacím okně Pero a dotykové ovládání ve Windows 8[®] nebo Windows 7[®], nebo ve Windows Vista[®] Pero a vstupní zařízení.
- **Digitální inkoust** (Microsoft Office 2007 nebo vyšší). Využijte vylepšené nástroje pro označování a psaní, které najdete v tabulce Revize v podporovaných aplikacích.

Vstupní panel Windows Tablet PC umožňuje použít rukou psané písmo anebo otevření virtuální klávesnice na obrazovce, pomocí které můžete rovnou vkládat text perem Wacom.

Poznámka: Funkce Rychlé pohyby perem a tzv. stiskni-a-drž-pro-provedení-kliknutí-pravým-tlačítkem jsou v některých grafických aplikacích nedostupné.

Pero Wacom

Všechny produkty Wacom jsou dodávány s bezdrátovým a bezbateriovým perem. Pero můžete držet, kreslit a psát s ním úplně stejně, jako s klasickým perem.

Speciální pera, jakými jsou Inking a Airbrush pero, mohou být použita s některými modely pen tabletů a pen displejů. Bližší informace o těchto perech získáte na stránce Wacom [Obchodu](#), anebo na stránce distributora [AMOS Software](#).



- Pero používá vyměnitelné hroty.
- Barevné kroužky slouží k identifikaci a personalizaci vašeho pera. Odšroubujte špičku pera a vyměňte barevný kroužek pera, pokud chcete. (Nemusí být dostupný ve všech regionech.)
- Boční dvojtlačítko můžete ovládat palcem nebo ukazováčkem. Použijte tabulku Pen v ovládacím okně Tablet Properties, kde můžete nastavit funkce bočního tlačítka. Viz: [Používání pera](#).
- Guma funguje stejně jako guma na běžné tužce, a to ve všech aplikacích, které podporují používání gumy. Některé modely řady Intuos gumu na peru nemají.

Většina produktů Wacom obsahuje pouzdro na pero anebo stojánek pera, které můžete použít v momentě, kdy pero nepoužíváte. Součástí balení také většinou bývá kroužek pro výměnu hrotů. Tento kroužek je vyrobený z kovu a je u většiny produktů umístěný uvnitř stojánku na pero.

Pokud jste v balení našli stojánek na pero, nové hroty najdete uvnitř stojánku. Pokud chcete použít náhradní hroty anebo kroužek pro výměnu hrotů, odšroubujte stojánek pera. U některých modelů, jsou náhradní hroty dodávány v plastickém sáčku anebo jsou umístěny pod krytem uvnitř samotného tabletu. Více informací najdete v části o funkcích vašeho pen tabletu nebo pen displeje.



Důležité: Pokud pero nepoužíváte, odložte ho do stojánku, špičkou dolů anebo naplocho do stojánku, pouzdra anebo naplocho na pracovní stůl. Stojánek pera zabrání kontaktu hrotu pera s jakýmkoliv povrchem. Pro zachování citlivosti pera, neskladujte pero v poloze, kdy by bylo opřené o hrot pera nebo o gumu pera.

Pokud necháte pero na tabletu, může to způsobovat rušení polohy kurzoru na obrazovce displeje během používání myši, anebo bude bránit počítači přejít do režimu spánku.

Nastavení pera: přehled

Podle svého přání si můžete upravit nastavení citlivosti hrotu pera, přítlaku pera, citlivost gumy, funkce bočního dvojtláčítka a funkce pera specifické pro každou aplikaci. V seznamu **Tool** v Tablet Properties vyberte nástroj Pero. Potom zvolte tabulku Pen a vyberte si z dostupných možností.

Pero se objeví v seznamu **Tool**, jakmile se dotknete hrotem pera povrchu tabletu. Ovládací okno Tablet Properties potom zobrazí nový nástroj a možnosti jeho nastavení.

- Pero Art Pen podporuje rozpoznání přítlaku hrotu pera a gumy, náklon a rotaci. Rotace nástroje v aplikacích, které rotaci podporují, vytvoří unikátní efekty.
- Airbrush je skutečná digitální stříkáčká pistole. Je vybavený tlakově citlivým hrotem a gumou, rozpozná náklon nástroje a navíc má kolečko, pomocí kterého je možné ovládat digitální malování, např. množství barvy nanášené na plátno.

V podporujících aplikacích můžete upravit funkčnost rotace Art Penu a kolečka Airbrushu v rámci samotné aplikace. Bližší informace najdete v dokumentaci dodané s příslušnou aplikací.

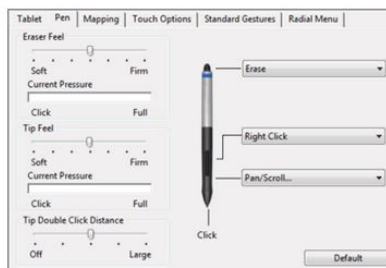
Další informace o těchto a dalších doplňkových nástrojích, které můžete použít s vaším pen tabletem nebo pen displejem najdete na stránce [Wacomu](#), anebo na stránkách distributora [AMOS Software](#).

Nastavení Intuos pera

Můžete upravit nastavení citlivosti hrotu pera a přítlak, citlivost gumy, funkce bočního tlačítka a funkce specifické pro jednotlivé aplikace. Pokud chcete provést úpravy nastavení pera, vyberte pero v seznamu **Tool**, který je součástí ovládacího panelu **Tablet Properties**. Zvolte tabulku **Pen** a vyberte si z dostupných možností.

Poznámka: Toto dialogové okno se může lišit, v závislosti na modelu tabletu Intuos, který používáte. U některých modelů Intuos není pero vybaveno gumou.

- Pro nastavení funkcí horního a dolního tlačítka pera vyberte požadovanou funkci z rozbalovacího menu. Zvolená funkce pro tlačítko se zobrazí, jakmile přiblížíte pero do vzdálenosti 10 mm od povrchu tabletu, aniž byste se dotkli povrchu tabletu, a potom stisknete boční tlačítko.
- Nastavte **Tip Double Click Distance** (vzdálenost dvojkliku), pomocí posuvníku tak, aby vám vyhovovala.
- Použijte funkce **Tip Feel** (citlivost hrotu) a **Eraser Feel** (citlivost gumy) pro nastavení množství přítlaku potřebného pro klikání, kreslení, psaní, nebo gumování.
- Umístěte obrazkový kurzor na prázdné místo ovládacího okna, přitlačte hrot pera a na ukazateli **Current Pressure** (aktuální přítlak) uvidíte, jak velký tlak právě vyvíjíte na hrot pera nebo gumu pera.



Poznámky:

- V ovládacím okně dvakrát klikněte na hrot pera, pokud chcete změnit jeho nastavení.
- Alespoň jedno tlačítko nástroje by mělo být nastaveno na funkci **Click**.
- Abyste mohli kreslit ve většině grafických aplikací, hrot pera musí být nastavený na **Click**.

Můžete změnit nastavení bočních tlačítek a určit co mají provádět, když provedete pravý klik nebo jinou klikací funkci. Viz. [Pokročilá nastavení](#).

Tipy:

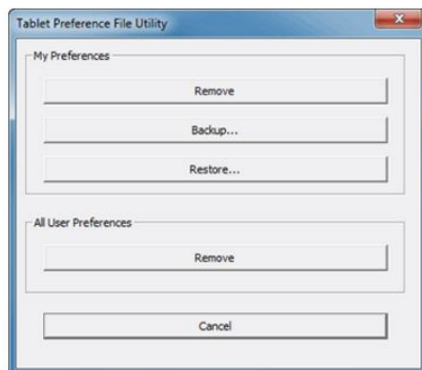
- Aby byl dvojklik jednodušší, nastavte funkci **Double Click** na boční tlačítko pera.
- Použijte hodnotu **soft** (měkký) **Tip Feel** pro menší rozsah úrovně přítlaku ve většině aplikací, které rozpoznávají přítlak.
- V některých aplikacích může vést nastavení **Tip Feel** na hodnotu **soft** k příliš citlivému peru, takže i seběmenší lehký přítlak bude znamenat například příliš silnou čáru v aplikaci na obrazovce. Pokud se to stane, použijte nastavení **Tip Feel** blíže k hodnotě **Firm**.
- Velká vzdálenost dvojkliku může způsobovat zpoždění na začátku tahů štětcem v některých kreslicích aplikacích. Toto může způsobit zpoždění také při přesouvání objektů anebo při psaní. Pokud se tak stane, zkuste nastavit vzdálenost dvojkliku (**double-click distance**) na hodnotu **small**. Můžete rovněž nastavit dvojklik na tlačítko **ExpressKey** na tabletu.

Správa předvoleb

Nastavení tabletu a předvolby pro jednoho uživatele (nebo i více uživatelů) můžete spravovat, zálohovat a obnovovat buď ve vašem počítači anebo ve službě Wacom Cloud. Využijte k tomu funkce Backup (zálohování) a Restore (obnovení) v rámci aplikace Wacom Desktop Center. Wacom Cloud používá pro zálohování a obnovování úložný prostor Wacom na zabezpečeném vzdáleném serveru. Viz. [Wacom Desktop Center](#).

Zálohování a obnovení s využitím Wacom Tablet Preferences File utility

Zálohovat a obnovovat vaše nastavení a předvolby na váš počítač můžete také pomocí Wacom Tablet Preference File utility.



Windows:

- **Windows 8®:** Na úvodní obrazovce Windows 8, klikněte na dlaždici Wacom Tablet Preference File Utility. Zavřete všechny otevřené aplikace a nastavte své předvolby.
- **Windows 7®:** Klikněte na tlačítko Start a zvolte Všechny programy. Vyberte Wacom Tablet, potom Wacom Tablet Preference File Utility. Zavřete všechny otevřené aplikace a nastavte své předvolby.

Mac®:

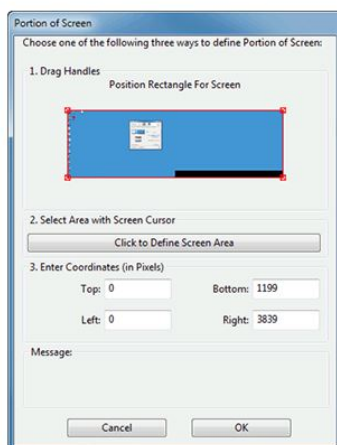
- Otevřete hlavní složku Aplikace.
- Otevřete složku Wacom Tablet a spusťte Wacom Tablet Utility.

Poznámka: Pro vymazání předvoleb všech uživatelů budou potřebná administrátorská práva.

Mapování plochy obrazovky

Použijte volbu **Screen Area** v tabulce Mapping pro definování části obrazovky displeje, kterou chcete namapovat na tablet.

- **Full** (celá) namapuje celou plochu monitoru(ů). Toto je výchozí nastavení. Viz. také [Práce s více monitory](#).
- **Monitor** namapuje celou plochu jednoho monitoru, který vyberete. Pokud je připojených více monitorů, tato volba je dostupná pro každý rozpoznávaný monitor.
- **Portion...** (část) V dialogovém okně Portion of Screen (část obrazovky), zvolte způsob definování části tohoto monitoru:
 - Posuňte rohy grafiky v popředí a zvolte požadovanou plochu obrazovky.
 - Zvolte tlačítko Click to Define Screen Area a pohybujte kurzorem pro výběr požadované plochy obrazovky. Ujistěte se, že se budete řídit eventuálními pokyny, které se objeví.
 - Vložte hodnoty souřadnic.



Používání grafického tabletu

Váš nový grafický tablet Intuos nebo Intuos Pro budou připraveny k použití po jejich připojení k počítači a po instalaci ovládacího softwaru. Bližší instrukce k nastavení a instalaci ovladače najdete v tištěné příručce, která je součástí balení.

Aby váš tablet fungoval správně, budete muset nainstalovat ovladač. Ovladač můžete stáhnout a nainstalovat ze stránek Wacomu, jak pro operační systém Windows tak pro Mac (viz. [Instalace ovladače](#)).

Informace o vašem specifickém hardwaru nebo operačním systému, nebo informace o vašich aplikacích nejsou součástí balení tabletu. Nejlepším zdrojem informací je Návod, manuály nebo disky, které jste dostali s hardwarem, operačním systémem nebo aplikací.

Dokument Important Product Information (důležité produktové informace), dostupný z aplikace Wacom Desktop Center, popisuje bezpečnostní varování, specifikace, záruky a licenční ujednání pro váš tablet.

Wacom wireless accessory kit (sada pro bezdrátové připojení) je k dispozici samostatně. Ne všechny modely tabletů nebo všechno příslušenství je dostupné ve všech regionech.

Před nastavením tabletu se ujistěte, že váš počítač splňuje následující systémové požadavky:

- **PC:** Windows® 8, Windows 7 nebo Windows Vista, 32 nebo 64-bit konfigurace. Jeden dostupný USB port. CD-ROM mechanika je nezbytná k instalaci ovladače z instalačního CD.
- **Mac®:** OS X, 10.8 nebo vyšší. Pouze platforma postavená na Intel procesorech. Jeden dostupný USB port. CD-ROM mechanika je nezbytná k instalaci ovladače z instalačního CD.

Produktová nápověda

Produktové informace poskytnuté s vašim Intuos nebo Intuos Pro jsou společné pro Windows a Mac počítače. Zobrazeny jsou snímky obrazovek z Windows, pokud není uvedeno jinak.

Témata Nápovědy poskytují rychlý přístup k informacím o funkcích a schopnostech vašeho tabletu. Máte kdykoliv přístup k tématům Nápovědy pro Wacom Tablet Properties nebo Wacom Desktop Center kliknutím na ikonu ? v panelu nebo v dialogovém okně, které používáte. Jiná témata můžete najít v Obsahu souboru Nápovědy, anebo použitím vyhledávače v Nápovědě.

Pokud jsou témata Nápovědy velmi podobná pro Intuos a Intuos Pro, mohou být zobrazeny ilustrace pouze pro jeden z těchto tabletů. Jakékoliv rozdíly budou popsány v textu pro dané téma.

Zobrazení Express View

Můžete zapnout tzv. zobrazení, nebo-li náhled Express View. Získáte tak okamžitý přehled o aktuálním nastavení tlačítek ExpressKeys™.

- Zaškrtněte políčko **Show Express View** (zobrazit Express View) v tabulce ExpressKeys.
- Stiskněte jakékoliv tlačítko ExpressKey pro zobrazení aktuálního nastavení tohoto tlačítka na obrazovce.

Toto zobrazení nastavení se na obrazovce automaticky vypne po dvou vteřinách. Express View se mohou lišit ve vzhledu, v závislosti na modelu Intuos, který používáte.

Vypnutí zobrazení provedete odškrtnutím boxu **Show Express View**.



Důležité: Některé aplikace mohou přepsat a ovládat funkce tlačítek ExpressKey.

Instalace ovladače

Aby váš tablet fungoval správně, musíte nainstalovat ovládací software, který je na instalačním CD v balení tabletu.

Informace o tom, jak správně připojit váš tablet, najdete v Příručce začínáme, kterou jste obdrželi s tabletem.

Ovladače umístěný na Instalačním CD je jak pro Windows®, tak pro Mac. Během instalace se stáhne aktualizovaná verze ovladače ze stránek Wacomu. Ovladač je rovněž k dispozici na stránkách Wacomu v části [Customer Care \(péče o zákazníky\)](#).

- **Windows® systémy:** Instalace ovladače začne automaticky, jakmile tablet připojíte poprvé k počítači, a pokud jste připojeni k Internetu.
- **Mac®:** Ovladač se nainstaluje z Instalačního CD.

Propojení mezi tabletem a počítačem je úspěšné, jakmile se LED napájení (na Intuosu) nebo Stavová LED (na Intuos Pro) rozsvítí. Instalace ovladače:

1. Uložte rozdělanou práci a zavřete všechny otevřené aplikace.
2. Instalace ovladače:
 - o **Windows:** Vyberte možnost instalace ovladače (Driver installation), která se objeví po propojení Intuosu a počítače. Ovladač se stáhne a nainstaluje ze stránek Wacomu. Pokud nejste připojeni k Internetu, nainstalujte ovladač z Instalačního CD.
 - o **Mac:** Vložte Instalační CD do CD mechaniky vašeho počítače. Pokud se menu instalace softwaru nezobrazí, klikněte dvakrát na ikonu Install nebo Startup na CD, nebo stáhněte ovladač ze stránek Wacomu, najdete jej v části [Customer Care \(péče o zákazníky\)](#), (pokud jste připojeni k Internetu).
3. Klikněte na **Install Tablet** a postupujte podle nápovědy na obrazovce.
4. Po dokončení instalace pohybujte kurzorem na obrazovce pomocí pera, které přiložíte na aktivní plochu tabletu.
 - o Jakmile umístíte hrot pera na, nebo blízko k, aktivní ploše, kurzor skočí na odpovídající místo na obrazovce.
 - o Zvedněte pero a umístěte hrot pera na jiné místo na ploše tabletu. Kurzor na obrazovce skočí na odpovídající nové místo.

Viz. dokument Important Product Information (Důležité produktové informace), který je dostupný z aplikace Wacom Desktop Center. Najdete v něm důležitá upozornění a varování.

Poznámka:

- Ovladač Wacomu podporuje uživatelské předvolby. Po přihlášení mohou uživatelé upravit své osobní nastavení v panelu Wacom Tablet Properties. Přepnutím na jiného uživatele (přihlášením, nebo přepnutím na jiný uživatelský účet) se automaticky načte nastavení pro daného uživatele. Viz. [Správa předvoleb](#).

Používání více tabletů

U jakéhokoliv tabletu nebo pen displeje připojeného k počítači, můžete upravovat nastavení nástrojů a nastavení pro konkrétní aplikaci. Pro každý tablet se zobrazí ikona v panelu Wacom Tablet Properties, konkrétně v seznamu **Device** (zařízení), a také v aplikaci Wacom Desktop Center.

- Pokud chcete přidat nový tablet nebo pen displej, připojte jej k počítači. Systém jej automaticky najde a inicializuje. Jeho ikona se zobrazí v panelu Wacom Tablet Properties a v aplikaci Wacom Desktop Center a nástroje, přiřazené k tomuto tabletu, se zobrazí v seznamu **Tools** (nástroje). Viz. [Přehled okna Wacom Tablet Properties a Wacom Desktop Center](#).
- Pokud chcete pracovat s jakýmkoliv připojeným tabletem nebo pen displejem, vyberte jej v seznamu **Device** (zařízení) a upravte svá nastavení. Pokud jej chcete odstranit, klikněte na tlačítko - umístěné vedle seznamu **Device** v panelu Wacom Tablet Properties.
- Během smazání tabletu nebo pen displeje musí být toto zařízení připojeno k počítači. Jakmile jej smažete, restartujte počítač, teprve potom jej můžete opět přidat do seznamu zařízení.
- Pokud chcete upravit nastavení jakéhokoliv tabletu nebo pen displeje, klikněte na jeho ikonu v seznamu **Device**.

Poznámky:

- Wacom Tablet Properties se nespustí, dokud nebude k počítači připojen alespoň jeden tablet nebo pen displej.
- Můžete zobrazit nastavení pouze připojeného tabletu nebo pen displeje.
- Funkce gumy nemusí fungovat v některých aplikacích, pokud používáte doplňkový tablet nebo pen displej.

Nastavení vašeho grafického tabletu

V balení vašeho tabletu najdete vytištěnou Příručku začínáme. Použijte ji pro kontrolu obsahu balení, pro nastavení tabletu a jeho připojení k počítači.

Nastavení pracovní plochy

- Umístěte tablet, pero a klávesnici tak, abyste na ně pohodlně dosáhli.
- Upravte polohu monitoru, abyste zbytečně nenamáhali oči a mohli sledovat obrazovku pohodlně. Správná vzdálenost od monitoru je zhruba na délku paže.
- Umístěte tablet tak, aby se kurzor na obrazovce pohyboval stejným směrem jako ruka s perem na tabletu.
- Pokud používáte tablet jako kreativní nástroj, zvažte umístění tabletu pod klávesnici a vycentrujte jej podle polohy monitoru.

Aktivní plocha tabletu

Aktivní plocha tabletu je plocha na vašem tabletu nebo pen displeji, která rozpoznává pero nebo dotyk prsty.

Aktivní plocha je namapována na plochu vašeho monitoru(ů). Ve výchozím nastavení pokrývá celou plochu monitoru, nebo všech monitorů, pokud pracujete ve vícemonitorovém prostředí.

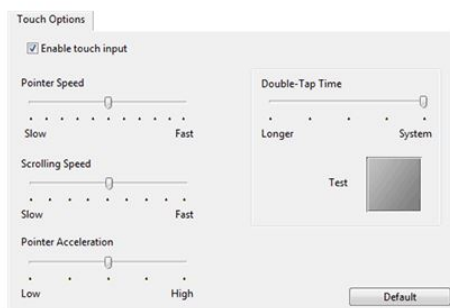
Ovládání dotykem se vypne, kdykoliv přiblížíte hrot pera nebo gumu pera do takové vzdálenosti, kdy tablet začne komunikovat s perem (u každého modelu je tato vzdálenost trochu jiná). Jakmile pero a ruku oddálíte od aktivní plochy tabletu, ovládání dotykem začne opět fungovat.

Kdykoliv umístíte pero na tablet, kurzor na obrazovce skočí na odpovídající místo na monitoru. Kurzor indikuje polohu pera a následuje pohyby pera po povrchu tabletu.

Pokud se chcete dozvědět více o ovládání dotykem, stáhněte si průvodce ovládání dotykem, tzv. Wacom Gesture Guide. Je k dispozici pro Windows a Mac, najdete jej na stránce Wacomu v části [Customer Care](#) (péče o zákazníky).

Nastavení možností dotyku

Vyberte záložku Touch Options. Možnosti dotyku určují, jak rychle musíte pohybovat prsty pro provedení nějaké akce nebo gesta tak, aby bylo systémem správně rozpoznáno.



Nastavení možností dotyku jsou:

- Na tabletu Intuos Pro, zaškrtněte políčko **Enable touch input** (Umožnit ovládání dotykem), což umožní ovládat váš tablet dotykem prstů.
- Na tabletu Intuos, se dotyk zapíná a vypíná pomocí přepínače v pravém horním rohu Intuosu.
- **Double-Tap Time** (doba dvojklepnutí) upravuje, jak rychle za sebou musíte 2x klepnout prstem na tablet, aby se provedl dvojklik. Otestujte vaše nastavení umístěním kurzoru nad Testovací oblast (Test area) a dvakrát klepněte prstem.
- **Pointer Speed** (rychlost kurzoru) upravuje kurzor na obrazovce. Zvolte hodnotu **Slow**, pokud chcete pohybovat kurzorem pomaleji, ale s větším pohybem prstu po tabletu. Zvolte **Fast** a kurzor se bude pohybovat po obrazovce velmi rychle s malým pohybem prstu na tabletu.
- **Scrolling Speed** (rychlost skrolování) upravuje rychlost posouvání stránky např. v prohlížeči při použití dotykového gesta pro posouvání stránky.
- **Pointer Acceleration** (akcelerace kurzoru) upravuje akcelerační úroveň kurzoru na obrazovce. Vyberte nastavení **Low**, kurzor bude na pohyb prstu reagovat pomaleji, anebo zvolte **High** a reakce kurzoru bude rychlejší.

Poznámka: Rychlost dotyku a nastavení akcelerace ve Wacom Tablet Properties jsou nezávislé na celkovém nastavení systému. Změny, které provedete ve Wacom Tablet Properties neovlivní podobná nastavení v systému. Naopak změny, které provedete v nastavení systému, mohou ovlivnit nastavení vašeho pen tabletu.

Odinstalování ovladače

Pokud odinstalujete ovladač, váš pen tablet přestane fungovat. Nainstalujte ovladač znovu, pokud chcete, aby tablet fungoval ve výchozím nastavení.

Na Windows 8® :

1. Klikněte pravým tlačítkem na dolní levý roh obrazovky a z rozbalovacího menu vyberte Wacom Tablet Properties.
2. Zvolte Uninstall a Program (Odinstalovat program) nebo Add or Remove Programs (Přidat nebo odebrat programy).
3. Vyberte Wacom Tablet a klikněte na tlačítko Remove (Odstranit).

Na Windows 7® :

1. Klikněte na tlačítko Start a Ovládací panely.
2. Vyberte Programs and Features (Programy a funkce).
3. Ze seznamu programů vyberte Wacom Tablet.
4. Klikněte na tlačítko Odinstalovat. Pokud se zobrazí vyskakovací okno s dotazem, zda opravdu chcete odinstalovat vybraný program, potvrďte kliknutím na tlačítko Ano.

Na Mac® :

1. Ze seznamu Go vyberte Aplikace (Applications) a otevřete složku Wacom Tablet.
2. Dvakrát klikněte na ikonu Wacom Tablet Utility. V Tablet Software klikněte na tlačítko Remove (Odstranit).
3. Vložte vaše administrátorské jméno a heslo.
4. Poté, co je odebrání dokončeno, klikněte na OK.

Poznámka: Aby se odinstalování projevilo, budete možná muset restartovat počítač.

Používání ExpressKeys

Pokud chcete provést často používanou funkci nebo klávesovou zkratku, stikněte nastavitelné tlačítko ExpressKey, na tlačítko ExpressKey můžete rovněž nastavit simulaci kliknutí tlačítka myši anebo modifikátory (Ctrl, Alt, Shift).

Intuos Pro: verze Intuos Pro S má šest tlačítek ExpressKeys. Verze Intuos Pro M a L mají osm tlačítek ExpressKeys.

Intuos: Intuos tablety jsou vybaveny čtyřmi tlačítky ExpressKeys. Poloha a úhel tlačítek ExpressKeys se může lišit v závislosti na konkrétním modelu Intuos tabletu.

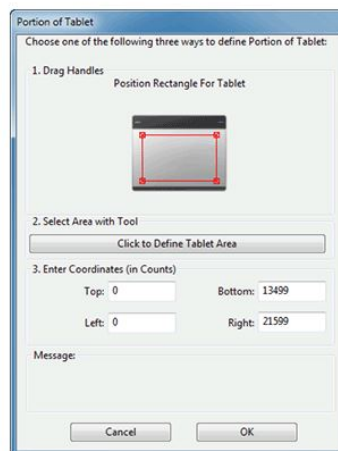
ExpressKeys mohou fungovat v kombinaci jednoho s druhým. Například, nastavte jedno tlačítko na funkci Ctrl a na další nastavte Alt. Pokud stisknete obě tlačítka současně, provede se funkce Ctrl+Alt.

Poznámka: Některé aplikace mohou přepsat a ovládat funkce tlačítek ExpressKeys. Detaily najdete v části [Používání integrovaných aplikací](#).

Mapování plochy tabletu

Pokud chcete definovat **Plochu tabletu (Tablet Area)**, použijte záložku Mapping. Zde můžete vybrat v části Tablet Area, jaká plocha tabletu má být namapována na plochu obrazovky.

- Nastavení **Full** namapuje celou aktivní plochu tabletu. Toto je výchozí nastavení.
- **Portion...** Pokud v Tablet Area vyberete tuto možnost, můžete definovat část tabletu, která pokryje celý monitor, a to třemi způsoby:
 - Potáhněte rohy červené grafiky v popředí a zvolte požadovanou plochu tabletu.
 - Klikněte na tlačítko Click to Define Tablet Area a použijte pero tabletu pro nastavení požadované plochy. Postupujte podle pokynů na obrazovce.
 - Vložte hodnoty souřadnic.



Technická podpora

Pokud máte se svým pen tabletem nebo pen displejem problémy, projděte si nejdříve soubor Help. Přístup k němu je přes ikonu "?" v Tablet Properties, nebo zvolte možnost Help & Support v aplikaci Wacom Desktop Center. Pokud jste v tomto souboru řešení vašeho problému nenašli, vyzkoušejte následující možnosti:

- Projděte si znovu Příručku začínáme a ujistěte se, že je tablet správně nastavený.
- Podívejte se také do tabulek Řešení problémů, které jsou součástí tohoto manuálu.
- Navštivte stránky Wacom, konkrétně [Customer Care \(péče o zákazníky\)](#) a podívejte se do části FAQs (Frequently Asked Questions, Často kladené dotazy).
- Stáhněte si ze stránek Wacomu aktuální ovladač a nainstalujte jej. Restartujte počítač a podívejte se, zda se tento problém podařilo vyřešit.

Pokud budete kontaktovat Péči o zákazníky (Customer Care), prosím, buďte u svého počítače a mějte připravené následující informace.

- Značku a model vašeho počítače, verzi operačního systému.
- Názvy periférií, které jsou připojené k počítači.
- Software a verzi softwaru, ve kterém se problém objevil.
- Přesné znění jakékoli chybové hlášky, která se objevila na obrazovce.
- Co se stalo a co jste dělali, když se problém objevil.
- Jak jste se pokoušeli problém vyřešit.

Rovněž můžete kontaktovat Technickou podporu na stránkách Wacomu pro váš region, konkrétně v sekci [Customer Care](#) a prostřednictvím online formuláře.

Můžete také kontaktovat Technickou podporu distributora tabletů Wacom pro Českou a Slovenskou republiku (AMOS Software spol. s r.o.), a to na emailové adrese wacom@amsoft.cz.

Testování tabletu

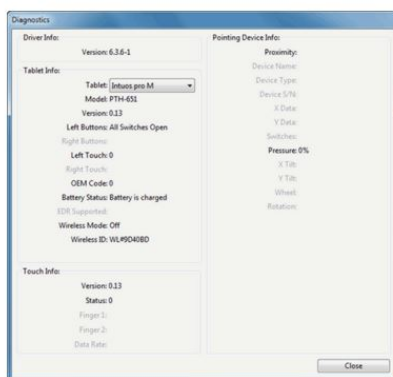
1. Zapněte počítač a počkejte, dokud systém zcela nenaběhl a dokud není připravený k používání.
2. Zkontrolujte USB připojení. Stavová LED tabletu by měla svítit, kdykoliv je tablet správně připojený a počítač jej zaregistroval jako USB zařízení. Pokud ne:
 - o Ujistěte se, že je USB kabel pevně připojený k aktivnímu USB portu vašeho počítače.
 - o Zkontrolujte, zda není USB kabel poškozený.
 - o Pokud připojujete tablet přes USB hub (nebo hub zařízení s USB porty), ujistěte se, že je USB hub správně připojený k počítači a je aktivní.
 - o Pokud se stavová LED po zapnutí a nabořování počítače nerozsvítí, je možné, že je USB port deaktivovaný. Provéřte, zda je tablet připojený k aktivnímu USB portu.
 - o Připojte tablet k jinému USB portu, nebo k USB portu na jiném počítači.
 - o Pokud řešíte problém s napájením vašeho tabletu (stavová LED se nerozsvítí), připojte tablet přímo k systémovému USB portu svého počítače.
 - o Dočasně eliminujte jakékoliv externí huby, které používáte, dokud nezjistíte, že systém rozpoznal tablet a že je tablet funkční. Pokud tablet funguje správně, zpravidla jej můžete znovu připojit k USB hubu.
3. Testování dotyku. Pohybem prstu po aktivní ploše tabletu zkuste pohnout kurzorem na obrazovce. Potom klepněte prstem a proveďte výběr, označení souboru. Na tabletu Intuos Pro, by se měla stavová LED rozzářit, kdykoliv se dotknete aktivní plochy tabletu.
 - o Pokud není ovladač tabletu správně nainstalovaný, budou fungovat základní funkce dotyku, ale ostatní funkce a gesta fungovat nebudou. Pokud tablet nerozpoznává gesta, přeinstalujte ovladač. Viz. [Instalace ovladače](#).
4. Zkontrolujte tlačítka ExpressKeys a Touch Ring. Viz. [Testování ExpressKeys nebo Touch Ringu](#).
5. Zkontrolujte všechny ostatní nástroje, které používáte, například doplňkovou myš pro Intuos Pro.
6. Pokud byl některý z těchto testů neúspěšný, je možné, že je vadný hardware. Viz. [Technická podpora](#).
7. Po testování použijte pro opětovné nastavení pen tabletu a nástrojů ovládací panel Wacom Tablet Properties.

Pokud používáte tablety Intuos a Intuos Pro bezdrátově, podívejte se také do části [Testování bezdrátového připojení](#).

Testování ExpressKeys nebo Touch Ringu

Pokud ExpressKeys nebo Touch Ring nefungují tak, jak byste očekávali, zkontrolujte přiřazené funkce nebo je resetujte do výchozího nastavení. Viz. část [Testování pera nebo myši](#), kde najdete více informací o testování komponent vašeho tabletu.

1. Otevřete Wacom Tablet Properties a klikněte na tlačítko **About**. V dialogovém okně, které se objeví, klikněte na **Diagnose...** Dialog Diagnostics zobrazuje dynamické informace o tabletu, jeho nástrojích a příslušné informace pro tablety rozpoznávající dotyk.
2. Pokud je k systému připojeno více tabletů, vyberte ve sloupci **Tablet Info** ten, který chcete testovat.
3. Během testování tabletu a nástrojů použijte informace zobrazené v dialogu.



Testování ExpressKeys

1. Otevřete dialogové okno Diagnostics a během testování každého tlačítka ExpressKey sledujte sloupec **Tablet Info**. Ujistěte se, že jste v sloupci **Tablet Info** vybrali tablet, který právě testujete.
2. Otestujte tlačítka, stiskněte postupně všechny, ale vždy jen jedno najednou. Po každém stisknutí tlačítka se vedle položky **Left Buttons** zobrazí číslo tlačítka.
3. Pokud jste testování dokončili, klikněte na tlačítko **Close**, kterým dialogové okno zavřete.

Testování Touch Ringu

1. Otevřete dialogové okno Diagnostics a během testování Touch Ringu sledujte sloupec **Tablet Info**. Ujistěte se, že jste v sloupci **Tablet Info** vybrali tablet, který právě testujete.
2. Posouvejte prst po obvodu Touch Ringu a sledujte položku **Left Touch**, vedle které se zobrazí číslo, které indikuje pozici prstu na Touch Ringu.
3. Stiskněte tlačítko uprostřed Touch Ringu. Jeho pomocí přepínáte mezi čtyřmi režimy. Zkontrolujte, zda se rozsvítí příslušná LED. Pokud je některá funkce nastavená na Skip (přeskočit/vynechat), odpovídající LED se během přepínání nerozsvítí a bude vynechána.
4. Jakmile testování dokončíte, klikněte na tlačítko **Close**, kterým dialogové okno zavřete.

Pokud tyto testy neproběhly úspěšně, je možné, že je hardware vadný. Viz. [Technická podpora](#).

Důležité: Některé aplikace mohou přepsat a ovládat funkce tlačítek ExpressKeys nebo Touch Ringu. Během testování Touch Ringu zvažte uzavření všech aplikací kromě okna Wacom Tablet Properties. Detailní informace najdete v části [Používání integrovaných aplikací](#).

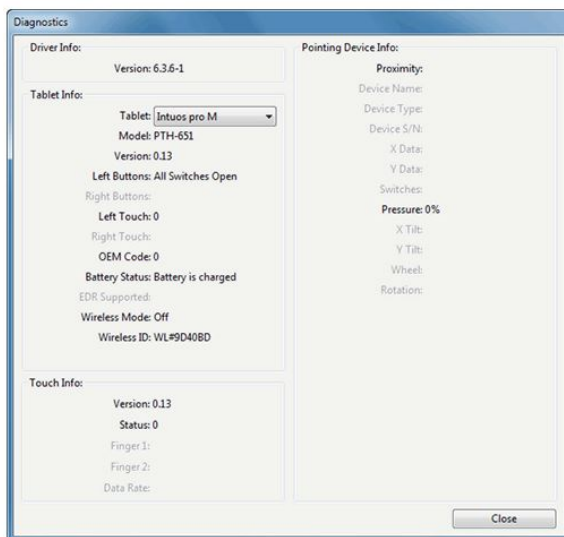
Testování pera nebo myši

Pokud vaše pero nebo doplňková myš (Intuos Pro) nefungují tak, jak byste očekávali, zkontrolujte přiřazené funkce nebo je resetujte do výchozího nastavení.

Pokud chcete vrátit nastavení nástroje na výchozí hodnoty, odeberte nástroj ze seznamu **Tool** v ovládacím panelu Tablet Properties. Vyberte nástroj a klikněte na tlačítko odstranit (znak minus), který najdete na pravé straně seznamu **Tool**. Po odebrání nástroje, umístěte nástroj opět na aktivní plochu tabletu. Nástroj se znovu objeví v seznamu **Tool**, tentokrát bude mít výchozí nastavení.

Testování pera

1. Pokud není ovladač nainstalovaný správně, pero nebude fungovat korektně. Budete moci používat hrot pera pro ovládání pohybu kurzoru a klikání, ale další funkce pera nebudou dostupné.
2. Pohybujte perem po aktivní ploše tabletu. Kurzor na obrazovce by se měl pohybovat odpovídajícím směrem.
3. Přitlačte hrot pera na povrch tabletu. Na tabletech Intuos se stavová LED rozsvítí. Na všech ostatních tabletech a pen displejích stavová LED zesvětlá, rozjasní se. Držte hrot pera zhruba 10 mm nad povrchem tabletu, bez použití tlaku na hrot pera, a stiskněte boční tlačítko. Stavová LED se opět rozjasní.
4. Přitlačte gumu na povrch tabletu. LED se rozjasní.
5. Otevřete ovládací panel Wacom Tablet Properties a klikněte na tlačítko **About**. V dialogovém okně, které se objeví, klikněte na **Diagnose...**



6. Dialogové okno **Diagnostics** je stále otevřené, sledujte sloupec **Pointing Device Info** (informace o polohovacím zařízení) a přibližte pero do vzdálenosti 10 mm nad aktivní plochou tabletu. U položek **Proximity** (přiblížení), **Device Name** (název zařízení), **Device Type** (typ zařízení), a **Device S/N** (sériové číslo zařízení) by se měly zobrazit hodnoty. Pokud jste připojili k systému více tabletů, ujistěte se, že jste vybrali správný tablet, na kterém testujete nástroje, v sloupci **Tablet Info**.
7. Pohybuje nástrojem po povrchu tabletu. Hodnoty **X Data** a **Y Data** by se měly měnit podle polohy nástroje.
8. Otestujte tlačítka pera. Stavová LED by se měla rozjasnit při každém kliknutí hrotem pera, stisknutí bočního tlačítka, nebo přitlačení gumy na povrch tabletu.
 - o Klikněte hrotem nástroje na povrch tabletu. Hodnoty **Switches** (tlačítka) a **Pressure** (tlak) by se měly změnit přibližně od hodnoty 0% (když není použitý žádný tlak na hrot nástroje), až přibližně do hodnoty 100% (když vyvíjíte tlak maximální).
 - o Stiskněte boční tlačítka bez přitlačení hrotu na tablet. Stav **Switches** by se měl změnit. Udělejte to stejné pro obě tlačítka nástroje.

Pero hodnota "Switches"	Hrot = 1 Tlačítko pera (spodní) = 2 Tlačítko pera (horní) = 3 Guma = 1
Airbrush hodnota "Switches"	Hrot = 1 Boční tlačítko = 2 Guma = 1

- o Pritlačte gumu na povrch tabletu. Hodnota **Switches** a **Pressure** by se měly změnit. Příklad by se měl změnit přibližně od hodnoty 0% (když není použitý žádný tlak na gumu) až přibližně do hodnoty 100% (když vyvíjíte tlak maximální).
 - o U doplňkového nástroje **Airbrush** pohybujte kolečkem dopředu. Hodnota **Wheel** by se měla snížit až přibližně na hodnotu 0, když je kolečko zcela vepředu. Posuňte kolečkem dozadu. Hodnota **Wheel** by se měla změnit až přibližně na hodnotu 1000, když je kolečko zcela vzadu.
9. Otestujte náklon pro osu X nakloněním pera z vertikální polohy směrem doprava; hodnota **X Tilt** by se měla měnit přibližně od 0 do +60. Teď nakloňte nástroj směrem doleva od vertikální polohy; hodnota **X Tilt** by se měla měnit přibližně od 0 do -60.
 10. Otestujte náklon pro osu Y nakloněním pera z vertikální polohy směrem ke spodní části tabletu; hodnota **Y Tilt** by se měla měnit přibližně od 0 do +60. Nakloňte nástroj směrem k horní části tabletu; hodnota **Y Tilt** by se měla změnit přibližně od 0 do -60.
 11. U doplňkového nástroje **Art Pen** otestujte funkci rotace. Umístěte hrot pera na povrch tabletu a pomalu otáčejte perem podél jeho osy. Hodnota **Rotation** by se měla během otáčení pera měnit.
 12. Po ukončení testování klikněte na tlačítko **Close**.
 13. Navštivte [Customer Care](#) (péče o zákazníky), kde získáte informace o aktuálních ovladačích dostupných pro váš tablet.

Testování doplňkové myši (Intuos Pro)

1. V ovládacím panelu otevřete dialogové okno **Diagnostics**.
2. Okno **Diagnostics** je stále otevřené. Umístěte myš na aktivní plochu tabletu a klikněte každým tlačítkem myši postupně. Stavová LED tabletu by se měla rozjasnit a stav **Switches** by se měl během každého kliknutí změnit.
3. Při prvním otevření okna **Diagnostics** by stav **Wheel** měl být na hodnotě 0. Posuňte kolečkem dozadu. Stav **Wheel** by se měl změnit z hodnoty 0 na +1.
4. Posuňte kolečkem dopředu. Stav **Wheel** by se měl změnit z hodnoty 0 na -1.
5. Po ukončení testování klikněte na tlačítko **Close**.

Testování bezdrátového připojení

Stavová LED tabletu by se měla rozsvítit, kdykoliv je tablet správně připojený a váš počítač jej rozpoznal jako USB zařízení. Pokud se vyskytly problémy s bezdrátovým připojením, proveďte následující kontrolu.

1. Projděte si část [Řešení problémů](#), která je součástí tohoto manuálu.
2. Ověřte, že je bezdrátový modul zapnutý. Viz. [Bezdrátové připojení](#).
3. Ověřte, že je bezdrátový modul a přijímač správně nainstalovaný. Viz. [Nastavení bezdrátového připojení](#).
4. Zkontrolujte stav nabití baterie v záložce Wireless. Pokud je stav nabití baterie nízký, připojte USB kabel a nabijte baterii. Viz. [Stav baterie](#).
5. Vypněte a znovu zapněte bezdrátový modul.
6. Posuňte tablet blíže k počítači. Ujistěte se, že mezi tabletem a počítačem nejsou žádné kovové předměty anebo jiné předměty s vysokou hustotou.
7. Otevřete Wacom Tablet Properties a klikněte na tlačítko About. V okně klikněte na **Diagnose...** Dialogové okno Diagnostics zobrazí, zda je **Bezdrátový režim** zapnutý nebo vypnutý.

Pokud tyto testy nebyly úspěšné, je možné, že je vadný hardware. Pro řešení problému kontaktujte [Technickou podporu](#).

Obchodní známky

Copyright ©2015 Wacom Co., Ltd.

Všechna práva vyhrazena. Wacom, Intuos, Cintiq, a jejich příslušná loga, jsou obchodními známkami a/nebo registrovanými obchodními známkami společnosti Wacom Co., Ltd.

Žádná část tohoto manuálu nesmí být reprodukována s výjimkou výslovně osobního použití.

Wacom se přiměřeně snaží poskytovat aktuální a přesné informace. Nicméně Wacom si vyhrazuje právo změnit jakékoliv specifikace a konfigurace produktů dle vlastního uvážení, bez předchozího upozornění a bez povinnosti zahrnout takové změny.

Illustrator a Photoshop jsou buď registrovanými obchodními nebo obchodními známkami společnosti Adobe Systems Incorporated ve Spojených státech amerických a dalších zemích. Microsoft a Windows jsou buď registrovanými obchodními nebo obchodními známkami společnosti Microsoft Corporation ve Spojených státech amerických a dalších zemích. Apple, Apple logo, a Mac jsou registrovanými obchodními známkami společnosti Apple, Inc., registrovanými ve Spojených státech amerických a dalších zemích. ExpressKey je obchodní známkou společnosti Ginsan Industries, Inc., a je používán s jejich souhlasem.

Všechny další názvy společností a produktů zmíněné v tomto dokumentu mohou být obchodními a/nebo registrovanými obchodními známkami. Zmínka o produktech třetích stran slouží pouze k informačnímu účelu a nevyjadřuje ani schválení ani doporučení. Wacom nepřebírá žádnou odpovědnost ve vztahu k výkonu nebo používání těchto produktů.

Řešení problémů

Pokud narazíte na problémy s vaším pen tabletem nebo pen displejem, Wacom doporučuje následující:

1. Pokud se správně nespustil ovladač tabletu, proveďte doporučené akce uvedené v chybových hláškách, které se mohou objevit na obrazovce. Pokud to nepomůže, projděte si část řešení problémů v tomto dokumentu, kde může být technický problém, na který jste narazili, uvedený.
2. Navštivte stránky Wacomu pro váš region a podívejte se do části FAQs (Frequently Asked Questions, často kladené dotazy).
3. Pokud máte problémy s kompatibilitou mezi vaším pen tabletem a novým hardwarovým nebo softwarovým produktem, podívejte se na Wacom stránky do sekce [Customer Care](#) (péče o zákazníky), kde zjistíte, jestli je k dispozici nový ovladač pro váš pen tablet.
4. Otestujte váš tablet a nástroje.

Podívejte se také do témat (v tomto dokumentu), která se věnují testování vašeho pen tabletu nebo pen displeje. Projděte si také konkrétní témata v části Řešení problémů, která se týkají ovládání perem a dotykem, bezdrátového připojení (u Intuos a Intuos Pro tabletů) a specifických problémů na Mac nebo Windows.

Pokud jste vyzkoušeli tato doporučení, ale stále jste nevyřešili váš problém, kontaktujte [Technickou podporu](#) Wacomu.

Řešení problémů: Obecné

Pokud jste narazili na obecné problémy s vašim pen tabletem nebo pen displejem, projděte si následující tabulku. Pokud najdete několik řešení vašeho problému, vyzkoušejte je postupně všechny, dokud problém nevyřešíte.

Podívejte se také na témata [Nápovědy řešení problémů](#) pro:

[Pero a dotyk](#)

[Typické pro Mac nebo Windows](#)

Další informace najdete na stránce Wacomu, v části [Customer Care](#) (péče o zákazníky) nebo kontaktujte [Technickou podporu](#).

Obecné problémy

Počítač nemá dostupný/volný USB port.	Pokud není na vašem počítači dostupný USB port, budete potřebovat přidat USB hub nebo USB kartu.
Stavová LED tabletu nesvítí.	<ul style="list-style-type: none">• Ověřte, že je USB kabel správně připojený do tabletu a do aktivního USB portu.• Pokud se připojujete do zařízení USB hub, ujistěte se, že je hub připojený k aktivnímu USB portu a že je hub aktivní.• Zkuste použít jiný USB port nebo USB kabel.• Pokud pracujete v bezdrátovém režimu, podívejte se do sekce Řešení problémů: Bezdrátové připojení.
Počítač nepřejde do režimu spánku.	Pokud nepoužíváte vaše nástroje, například pero nebo myš, odstraňte je z povrchu tabletu, jinak bude tablet stále posílat data do počítače a tím znemožní počítači přechod do režimu spánku. Jiné kovové nebo vodivé objekty mohou také způsobovat odesílání dat tabletem. Pokud tablet nepoužíváte, odstraňte jakékoli objekty z jeho povrchu.
Kurzor na obrazovce se chvěje, je nevyzpytatelný, nebo skáče na neočekávaná místa.	Velmi zřídka může tablet přijímat radiové frekvence z monitoru počítače nebo blízkého AM radio přehrávače. Pokud si všimnete takového rušení z monitoru, posuňte tablet do vzdálenosti alespoň 15 cm od monitoru, nebo změňte obnovovací frekvenci monitoru nebo rozlišení monitoru.
Tablet je nastavený na ExpressKeys Right (nebo ExpressKeys Left), ale vypadá to, že funguje vzhůru nohama.	<ul style="list-style-type: none">• Změňte orientaci tabletu v ovládacím panelu Wacom Desktop Center.• Přeinstalujte ovladač tabletu. Viz. instrukce, které najdete v Příručce začínáme, kterou jste obdrželi v balení tabletu. Podívejte se také do části Instalace ovladače.
Během práce v některých aplikacích provádějí tlačítka ExpressKeys nebo Touch Ring jiné funkce, než jaké jsou nastavené v panelu Wacom Tablet Properties.	Některé aplikace mohou přepsat a ovládat funkce ExpressKey a Touch Ringu. Viz. Integrované aplikace . Pokud jste provedli specifické nastavení pro konkrétní aplikaci, ujistěte se, že jste updatovali nastavení pro aplikaci, ve které pracujete.

Řešení problémů: Typické pro Mac nebo Windows

Pokud jste narazili na obecné problémy s vaším pen tabletem nebo pen displejem, projděte si následující tabulku. Pokud najdete několik řešení vašeho problému, vyzkoušejte je postupně všechny, dokud problém nevyřešíte.

Další informace najdete na stránce Wacomu, v části [Customer Care](#) (péče o zákazníky). Další témata řešení problémů jsou:

[Obecné](#)

[Pero a dotyk](#)

[Bezdrátové připojení](#)

<p>Mac: Při spuštění:</p> <ul style="list-style-type: none">• Dialogové okno říká, že se nepodařilo načíst tablet nebo• předvolby tabletu ještě nebyly vytvořeny.	<p>Tablet nebyl při spuštění rozpoznán.</p> <p>Pokud používáte bezdrátové připojení:</p> <ul style="list-style-type: none">• Ujistěte se, že je bezdrátové připojení aktivní. Viz. Baterie a stav bezdrátového připojení.• Ve Finderu vyberte v menu Otevřít volbu Utility a spusťte Informace o systému. V levé části okna vyberte ze seznamu v části Hardware volbu USB. Zde by měl být uvedený model USB tabletu Wacom. Pokud zde není model tabletu uvedený, zkontrolujte bezdrátové připojení. Viz. Bezdrátové připojení. <p>Pokud je tablet připojený k počítači pomocí USB kabelu, který je součástí balení tabletu:</p> <ul style="list-style-type: none">• Ujistěte se, že je USB kabel pevně připojený k aktivnímu USB portu vašeho počítače nebo k USB hubu. Ujistěte se, že svítí stavová LED na tabletu. Pokud jste tablet připojili k USB hubu, ujistěte se, že je hub připojený a aktivní.• Ve Finderu vyberte v menu Otevřít volbu Utility a spusťte Informace o systému. V levé části okna vyberte ze seznamu v části Hardware volbu USB. Zde by měl být uvedený model USB tabletu Wacom. Pokud zde tablet uvedený není, zkontrolujte propojení USB kabelem nebo zkuste tablet připojit k jinému USB portu.• Pokud se obtíže nepodařilo překonat, odinstalujte a znovu nainstalujte ovladač tabletu. Viz. Instalace ovladače a Odinstalování ovladače.• Pokud problém přetrvává, kontaktujte technickou podporu Wacomu. Viz. možnosti Technické podpory.
--	---

<p>Mac: Ink nepracuje s pen tabletem správně.</p>	<ul style="list-style-type: none"> • Možná je problém v předvolbách Inku. Odstraňte soubory předvoleb následovně; znovu se vytvoří, jakmile povolíte rozpoznání rukou psaného písma. • Otevřete Předvolby systému, zvolte Zobrazit vše, a zvolte Ink. • Vypněte funkci rozpoznání rukou psaného písma (handwriting recognition). • Ve Finderu v menu Otevřít zvolte Domů. Otevřete složku Knihovna a předvolby. Odstraňte následující předvolby: <ul style="list-style-type: none"> ◦ com.apple.ink.framework.plist ◦ com.apple.ink.inpad.plist ◦ com.apple.ink.inpad.sketch • Jděte zpět do Předvoleb systému a Inku, povolte rozpoznání rukou psaného písma. • Otestujte funkci Inku vaším tabletem a perem. • Pokud tento postup problém nevyřešil, kontaktujte Apple podporu, která vám pomůže s dalším řešením. Wacom není tvůrcem Inku a nemůže podporovat software třetích stran.
<p>Mac:</p> <ul style="list-style-type: none"> • Máte podezření, že předvolby tabletu mohou být poškozené, nebo • Možná se budete chtít ujistit, že jsou všechna nastavení ve výchozím nastavení. 	<p>Pro změnu převoleb použijte Wacom Tablet Utility.</p> <ul style="list-style-type: none"> • Zavřete všechny otevřené aplikace. • Otevřete hlavní složku Aplikace. • Otevřete složku Wacom Tablet a spusťte Wacom Preference File Utility. • Zazálohujte vaše předvolby tabletu vybráním Current User (aktuální uživatel) nebo All Users (všichni uživatelé), potom Backup... (zálohovat) a postupujte podle nápovědy. • Smažte předvolby tabletu následovně: <ul style="list-style-type: none"> ◦ Pro jednoho uživatele: Vyberte Current User a klikněte na Remove. Odhlašte se a znovu se přihlašte. Jakmile se načte ovladač tabletu, vytvoří se nový soubor předvoleb, který bude mít výchozí nastavení. ◦ Pro více uživatelů: Jakmile se spustí utilita, zvolte All Users a klikněte na Remove. Odhlašte se a znovu se přihlašte. Jakmile se načte ovladač tabletu, vytvoří se nový soubor předvoleb, který bude mít výchozí nastavení. • Také můžete načíst předvolby tabletu, které jste si zazálohovali dříve pro aktuálního uživatele nebo pro všechny uživatele kliknutím na Restore... • Poznámka: neodstraňujte ručně soubor Wacom Tablet.prefpane ze složky Library Preference Panes. Tento soubor je možné odstranit pouze tehdy, když odinstalováte ovladač tabletu Wacom a to prostřednictvím Wacom Preference File Utility.

Řešení problémů: Pero a dotyk

Pokud narazíte na problémy s funkcí pera nebo dotyku na vašem pen tabletu, projděte si následující tabulku. Pokud najdete několik řešení vašeho problému, vyzkoušejte je postupně všechny, dokud problém nevyřešíte.

Další informace najdete na stránce Wacomu, v části [Customer Care](#) (péče o zákazníky).

Pero neovládá pohyb kurzoru na obrazovce, anebo nepracuje správně.	<p>Je možné, že není správně nainstalovaný ovladač tabletu. Budete moci hrotem pera pohybovat kurzorem na obrazovce a klikat.</p> <p>Pro modely tabletu, které kombinují ovládání perem a dotykem, budou i nadále rozpoznány základní dotykové funkce, ale další akce a gesta fungovat nebudou.</p> <p>Nainstalujte (nebo přeinstalujte) ovládací software tabletu. Instalace ovladače.</p>
Pero nekreslí nebo nepíše s využitím citlivosti na tlak.	<p>Některé aplikace vyžadují, abyste zapnuli možnost tlaku anebo příslušný nástroj, teprve potom začne pero fungovat jako tlakově citlivý nástroj.</p> <p>Ověřte, zda vaše aplikace podporuje rozpoznání tlaku pera.</p>
Klikání je obtížné.	Zkuste použít lehčí Tip Feel (přítlak hrotu pera).
Dvojklik je obtížný.	<ul style="list-style-type: none">• Ujistěte se, že dvakrát tuknete na stejné místo aktivní plochy tabletu. Wacom doporučuje použít pro dvojklik boční tlačítko pera.• Otevřete Wacom Tablet Properties a jděte do záložky Pen. Zkuste zvýšit Tip Double Click Distance nebo použít lehčí Tip Feel.• Nastavte Double Click na tlačítko ExpressKey a pro dvojklik používejte toto tlačítko.
Pero všechno označuje, nebo nepřestává kreslit.	<ul style="list-style-type: none">• Otevřete Wacom Tablet Properties a jděte do záložky Pen. Posuňte posuvník Tip Feel směrem k hodnotě Firm, nebo vyberte Customize... a zvýšte nastavení Click Threshold.• Pokud to nepomůže, podívejte se do části Testování pera nebo myši.• Pero možná bude potřebovat vyčistit, anebo je opotřebovaný hrot pera. Viz. Péče a údržba.

<p>Guma vše označuje nebo nepřestává gumovat.</p>	<ul style="list-style-type: none"> • Otevřete Wacom Tablet Properties a jděte do záložky Eraser. Posuňte posuvník Eraser Feel směrem k hodnotě Firm, nebo zvolte Customize... a zvýšte nastavení Click Threshold. • Pokud to nepomůže, podívejte se do části Testování pera nebo myši. • Pero možná bude potřebovat vyčistit, anebo je opotřebovaný hrot pera. Viz. Péče a údržba.
<p>Všimli jste si zpoždění na obrazovce na začátku tahů perem.</p>	<ul style="list-style-type: none"> • Otevřete Wacom Tablet Properties a jděte do záložky Pen. V záložce Pen, snižte Tip Double Click Distance. Pokud to nepomůže, pohněte posuvníkem Tip Double Click Distance směrem k poloze Off, tím vypnete asistenci při dvojkliku. • Zkuste vypnout funkce psaní v operačním systému.
<p>Během klikání, kreslení nebo psaní musíte perem hodně tláčit.</p>	<ul style="list-style-type: none"> • Otevřete Wacom Tablet Properties a jděte do záložky Pen. Pohněte posuvníkem Tip Feel směrem k hodnotě Soft. • Vyberte Customize... a snižte nastavení Sensitivity a Click Threshold.
<p>Hrot pera nefunguje.</p>	<ul style="list-style-type: none"> • Ujistěte se, že používáte pouze kompatibilní Wacom pero, například to, které jste dostali v balení tabletu, nebo jiný nástroj Wacom určený pro použití s tímto produktem. • Podívejte se do záložky Pen a ověřte, že je na hrot pera nastavena funkce kliknutí (Click). • Na tabletech Intuos Pro se rozjasní stavová LED, kdykoliv přitlačíte na hrot. Pokud to tak není, je možné, že je vadný hardware. Viz. Testování tabletu.
<p>Změna nastavení pera nebo jiného nástroje se neprojeví.</p>	<p>Ujistěte se, že měníte nastavení nástroje a aplikace, které aktuálně používáte. Viz. Práce s více nástroji.</p>

<p>Boční tlačítko pera nefunguje.</p>	<ul style="list-style-type: none"> • Ujistěte se, že používáte pouze kompatibilní Wacom pero, například to, které jste dostali v balení tabletu, nebo jiný nástroj Wacom určený pro použití s tímto produktem. • Stiskněte boční tlačítko, když je pero maximálně 10 mm nad aktivní plochou tabletu. Stisknutí tlačítka proveďte bez dotyku tabletu hrotem pera. • V panelu Tablet Properties, ověřte, že je boční tlačítko nastaveno na funkci, kterou jste nastavili pro aplikaci a pro nástroj, které právě používáte. Viz. Používání pera. • Zkontrolujte režim bočního tlačítka. Pokud je zvolena funkce Click & Tap, budete muset stisknout boční tlačítko a zároveň se dotknout hrotem pera povrchu tabletu. Teprve takto provedete kliknutí. Viz. Pokročilé volby. • Na Intuos Pro by se měla rozjasnit stavová LED, kdykoliv stisknete boční tlačítko pera. Pokud tomu tak není, je možné, že hardware vadný. Viz. Testování tabletu.
<p>Kurzor na obrazovce skáče zpět.</p>	<p>Nepokládejte nástroje na tablet, když tablet nepoužíváte, nebo když používáte jiné polohovací zařízení. Pokud necháte nástroj na tabletu, může docházet, během používání jiného vstupního zařízení, k interferencím s polohováním kurzoru na obrazovce.</p>
<p>Nemůžete pohnout kurzorem na požadované místo, nebo linka, kterou kreslíte, neodpovídá umístění kurzoru v kreslicích aplikacích.</p>	<ul style="list-style-type: none"> • Otevřete Wacom Tablet Properties, jděte do záložky Mapping. Ověřte, že je vybrán Pen Mode (Režim pera) a že je Screen Area (Plocha obrazovky) nastavená na hodnotu Full pro vybraný nástroj a aplikaci. • Pokud to nepomohlo, klikněte na tlačítko Default (výchozí), obnovíte tak mapování na celou obrazovku. • Pokud máte stále problémy, odstraňte předvolby tabletu (viz. Řešení problémů: Typické pro Mac nebo Windows). Nyní prověřte, zda pero funguje.
<p>Touch Ring nefunguje správně, když ho ovládáte perem (Intuos Pro).</p>	<p>Touch Ring je navržený pro ovládání prstem a hrotem pera jej nelze ovládat.</p>

<p>Při práci na více monitorech nemůžete ovládat perem další monitor(y).</p>	<ul style="list-style-type: none"> • Přepínejte ovládání perem na tabletu mezi vašimi displeji. Nastavte funkci Display Toggle na některé z tlačítek ExpressKey a toto tlačítko použijte pro přepínání mezi monitory. • Ověřte, že je Screen Area (plocha obrazovky) v záložce Mapping nastavená na hodnotu Full. • Můžete také použít pero pro ovládání dalších monitorů v režimu myši. Pokud chcete pracovat v režimu myši, nejdříve nastavte tlačítko pera na funkci Mode Toggle.... Potom použijte toto tlačítko pro přepínání mezi režimem pera a režimem myši.
<p>Dotyk nefunguje.</p>	<ul style="list-style-type: none"> • Povolte ovládání dotykem stisknutím tlačítka ExpressKey, které je nastavené na funkci Touch On/Off (vypnutí/zapnutí dotyku). • Otevřete Tablet Properties, klikněte na ikonu Touch, a jděte do záložky Standard Gestures, My Gestures, nebo Touch Options. Ujistěte se, že je volba Enable Touch zaškrtnutá.
<p>Zdá se, že dotyk nefunguje zcela správně. Kurzor na obrazovce se pohybuje, ale komplexnější akce nefungují.</p>	<p>Pokud není správně nainstalovaný ovladač tabletu, základní funkce dotyku budou rozpoznány, ale další akce a gesta nebudou fungovat. Nainstalujte ovladač software pro váš tablet. Zkuste přeinstalovat ovladač. Viz. Instalace ovladače.</p>
<p>Tablet nerozpoznává dotyk více prsty spolehlivě.</p>	<p>Pokud držíte prsty příliš blízko u sebe, tablet je nemusí rozpoznat jako jednotlivé. Zkuste posunout prsty trochu dál od sebe.</p>
<p>V aplikaci Adobe Photoshop nefunguje zvětšování a zmenšování.®.</p>	<p>Pokud ve Photoshopu nefungují funkce zvětšování/zmenšování, ujistěte se, že je ve Photoshopu zaškrtnutá funkce Zvětšovat pomocí rolovacího kolečka. Tuto funkci najdete v menu Úpravy, vyberte položku Převolby a z rozbalovacího menu vyberte Nástroje.</p>
<p>Gesta pro rotaci nefungují plynule, nebo nefungují vůbec.</p>	<p>Rotace může fungovat různými způsoby, v závislosti na aplikaci. Nejlepší rozpoznání gest je, když prsty umístíte diagonálně na povrchu tabletu a budete je držet alespoň 25 mm od sebe.</p>

Problémy s bezdrátovým připojením

Počítač nemá volný USB port.	Použijte volný USB port na USB hubu. Pokud není žádný port volný, přidejte USB hub nebo USB kartu.
Po stisknutí napájecího tlačítka na bezdrátovém modulu svítí stavová LED na tabletu po dobu 4 vteřin a potom zhasne.	<ul style="list-style-type: none">• Není žádné bezdrátové připojení. Bezdrátový modul se po 4 vteřinách vypne.• Ujistěte se, že je bezdrátový přijímač správně připojený k aktivnímu USB portu vašeho počítače nebo k USB hubu.• Přesuňte tablet blíže k anténě a ujistěte se, že mezi tabletem a počítačem nejsou žádné překážky.• Stiskněte napájecí tlačítko, tím aktivujete připojení.
Po zapnutí bezdrátového modulu stavová LED svítí, ale kurzor na obrazovce se nehýbe.	<ul style="list-style-type: none">• Pokud váš model tabletu podporuje dotyk, ujistěte se, že není ovládání dotykem vypnuté.• Vypněte bezdrátový modul a znovu jej zapněte.• Pokud je baterie vybitá, nebo téměř vybitá, nabijte ji.
Bezdrátové připojení se podařilo, ale tablet nefunguje správně.	<ul style="list-style-type: none">• Ujistěte se, že jste správně nainstalovali ovládací software tabletu. Bližší informace najdete v Příručce začínáme, která je součástí balení tabletu.• V části Wireless najdete informace o bezdrátovém nastavení.

<p>Tablet funguje při připojení přes USB kabel, ale jakmile je kabel odpojený, tablet se vypne.</p>	<ul style="list-style-type: none"> • Ověřte, že je bezdrátový modul i přijímač správně nainstalovaný, a že je bezdrátový modul zapnutý. • Zkontrolujte ikonu stavu baterie. Viz. Stav baterie. • Na spodní straně tabletu otevřete kryt oddílu pro bezdrátové příslušenství. Zkontrolujte, že je baterie správně nainstalovaná. • Vyjměte baterii a zkontrolujte, zda nevytekla nebo není jiným způsobem poškozená. Viz. Výměna baterie. • Dobijte baterii. Pokud problém přetrvává, může být baterie již zcela vybitá anebo poškozená a bude nutné pořídit baterii novou. Viz. Objednávání náhradních dílů a příslušenství.
<p>Po stisknutí tlačítka napájení na bezdrátovém modulu se stavová LED nerozsvítí.</p>	<p>Zkuste stisknout toto tlačítko ještě jednou. Pokud problém přetrvává:</p> <ul style="list-style-type: none"> • Ověřte, že je bezdrátový přijímač správně připojený k aktivnímu USB portu, anebo aktivnímu hubu, který je připojený k aktivnímu USB portu. • Ověřte, že je bezdrátový modul v tabletu správně nainstalovaný. Stiskněte napájecí tlačítko na modulu. • Pokud LED stále nesvítí, propojte USB kabelem tablet a počítač napřímo. • Na bezdrátovém modulu zkontrolujte LED stavu baterie. Oranžová barva znamená, že se baterie nabíjí. Zelená, že je baterie zcela nabitá. • Pokud je LED stále vypnutá, je možné, že je baterie vadná. V takovém případě bude nutné zakoupit novou baterii. Viz. Objednávání náhradních dílů a příslušenství.
<p>Kurzor na obrazovce nebo tahy perem mají zpoždění nebo v některých aplikacích přeskakují.</p>	<ul style="list-style-type: none"> • Viz. Bezdrátové připojení a Nastavení bezdrátového připojení, kde najdete tipy pro zlepšení připojení.

Používání pera

Držte pero stejně jako normální pero nebo tužku. Upravte úchop tak, abyste palcem nebo ukazováčkem pohodlně dosáhli na boční tlačítko pera. Během kreslení nebo polohování pera boční tlačítko nemačkejte.

- **Polohování kurzoru:** Pohybujte perem těsně nad aktivní plochou tabletu a nedotýkejte se hrotem pera tabletu. Přitlačte hrot pera v momentě, kdy chcete provést výběr. Ťukněte hrotem pera jednou, anebo jej dostatečně přitlačte, aby systém zaregistroval kliknutí.
- **Dvojklik:** zmáčkněte horní část bočního tlačítka (pokud je nastaveno na Double Click), nebo dvakrát rychle klepněte hrotem pera na stejné místo plochy tabletu.
- **Gumování:** Použijte gumu stejně, jako byste to udělali s klasickou gumou na tužce.
- **Přesouvání:** Zvolte objekt, potom posouvejte hrot pera po aktivní ploše tabletu, čímž také přesunete objekt na požadované místo.
- **Kontrola tahu:** Použijte nastavení v ovládacím okně Wacom Tablet Properties, kde můžete upravit tvar a tloušťku, definovat a upravovat charakteristiku štětce a vytvářet efekty v aplikacích, které tyto funkce podporují.
- **Citlivost přitlaku:** Použijte pero na aktivní ploše tabletu a vyvíjejte na hrot pera různou sílu tlaku. Přitlačte více, získáte tak silnější stopu štětce anebo větší hustotu barvy. Jemnějším tlakem docílíte tenkých čar a menší hustoty barvy.

Používání bočního tlačítka

Boční tlačítko pera může být nastaveno na dvě libovolné funkce. Tlačítko můžete použít, kdykoliv je pero v komunikační vzdálenosti od aktivní plochy tabletu (cca. 10 mm a méně). Abyste mohli použít boční tlačítko, nemusíte se hrotem pera tabletu dotýkat.

Výchozí nastavení bočního tlačítka je následující:

- Horní tlačítko: Dvojklik. Je to jednodušší než dvakrát klepnout hrotem pera na stejné místo na tabletu.
- Spodní tlačítko: Pravý klik. Toto vyvolá kontextové menu pro příslušnou aplikaci, nástroj nebo ikonu.

Pro umístění dokumentu nebo obrázku v rámci aktivního okna:

- Nastavte funkci tlačítka na Pan/Scroll.
- Stiskněte tlačítko pera a pohybuje hrotem pera po povrchu tabletu, čímž přemístíte obrázek.
- Jakmile jej přemístíte na požadované místo, uvolněte stisk tlačítka a zvedněte hrot pera z povrchu tabletu.

V některých oknech aplikací bude dokument přesně následovat kurzor během pohybu hrotem pera. V některých se bude jednoduše pohybovat přibližným směrem jako kurzor.

Wacom Desktop Center

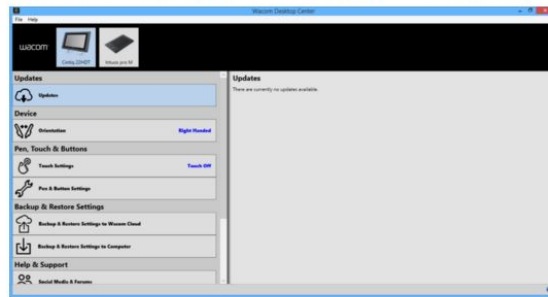
Wacom Desktop Center je utilita, která vám umožní vybrat nastavení vašeho pen tabletu, dozvíte se v ní, jak tablet používat a odkáže vás na důležité a užitečné webové stránky.

Ve Windows se do Wacom Desktop Center dostanete klasicky přes tlačítko Start, Všechny programy a složku Wacom Tablet. Na Windows 8 potom z dlaždice na úvodní obrazovce Windows 8. Na Macu je Wacom Desktop Center dostupný přes složku Aplikace.

Tabulka Tablet Selector v levém horním rohu Wacom Desktop Center zobrazí všechny Wacom pen tablety nebo pen displeje, které právě používáte. Pokud chcete aktualizovat ovladač, upravit nastavení nebo provést další akce s pen tabletem, ujistěte se, že jste v této tabulce vybrali příslušný tablet.

Vyberte si z kategorií v levé části Wacom Desktop Center, zobrazí se dostupné možnosti pro tuto kategorii.

Poznámka: vzhled Wacom Desktop Center se může lišit, v závislosti na tabletu, který používáte. Například nastavení dotyku a orientace nejsou dostupné, pokud používáte pen tablet nebo pen displej, který nepodporuje tyto funkce.



- **Updates. (Aktualizace.)**
 - Zobrazí dostupné aktualizace ovládacího softwaru. Pokud je update dostupný, vyberte jej a postupujte podle pokynů na obrazovce, které vás provedou aktualizací ovladače.
- **Device. (Zařízení.)**
 - Orientation. (Orientace.) Zvolte preferovanou pozici tlačítek ExpressKeys™ (vpravo nebo vlevo).
 - Handedness. (Preferovaná ruka.) Vyberte si možnost pro praváky nebo leváky.
- **Pen, Touch & Buttons. (Pero, dotyk a tlačítka.)**
 - Touch Settings. (Nastavení dotyku.) Zvolte nastavení ovládání dotykem a nastavení gest.
 - Pen & Button Settings. (Nastavení pera a tlačítek.) Zpřístupní nastavení následujících vlastností tabletu:
 - Open Pen settings. Nabízí obecná nastavení používání pera.
 - ExpressKeys, Touch Ring, On-Screen Controls, a Rocker Ring nastavení.
- **Backup & Restore Settings. (Zálohování a obnovení nastavení.)**
 - Backup & Restore Settings to the Wacom Cloud. Zvolte tuto možnost pro zálohování a obnovení vašich souborů s využitím Wacom úložiště na zabezpečeném vzdáleném serveru, nebo pokud chcete spravovat vaše nastavení. Při prvním použití Wacom Cloudu si budete muset zřídit účet.
 - Backup & Restore Settings to Computer. Zálohování a obnovení vašich souborů do/z vašeho počítače, nebo resetování nastavení tabletu na výchozí hodnoty.
- **Help & Support. (Nápověda a podpora.)**
 - Social Media & Forums. Přístup k doplňkovým webovým stránkám, jako např. Facebook a Twitter, které vám umožní dozvědět se více o vašem pen tabletu.
 - User Manuals. Přístup k uživatelskému manuálu nebo online Nápovědě a k dokumentu Důležité produktové informace. Tento dokument poskytuje produktové specifikace, záruční podmínky a související informace.
 - Tutorials. Prohlédněte si instruktážní videa, která vám pomohou začít s používáním vašeho pen tabletu a dozvíte se v nich více o tom, jak s ním pracovat. Budete potřebovat připojení k internetu.
 - Support. Přístup k možnostem technické podpory Wacomu.
 - Registration. Zaregistrujte si svůj tablet na registrační stránce Wacomu.

Důležitá expertní nastavení

Funkce Důležitá expertní nastavení umožňuje importovat uživatelská nastavení ovládacího okna Wacom Tablet Properties, která byla specifikovaná v XML (Extensible Markup Language) souboru. Někteří vývojáři softwaru vytvářejí soubory s upraveným nastavením, aby poskytli optimální výkon při používání Wacom pen tabletu nebo pen displeje ve svých aplikacích.

Každý XML soubor může obsahovat upravená nastavení pro jednu nebo více aplikací. Tato nastavení se mohou vztahovat na ExpressKeys, Touch Ring nebo Rocker Ring, OSC Radial Menu, tlačítka pera nebo funkce gumy.

Pro import expertních nastavení:

1. Proveďte zálohu existujících nastavení Tablet Properties před importem expertních nastavení prostřednictvím [Wacom Desktop Center](#).
2. Vyberte XML soubor s nastavením pro použití v konkrétní aplikaci. Dvakrát klikněte na soubor, který jste vybrali.
3. Postupujte podle instrukcí v potvrzovacím okně, které se objeví. Utilita naimportuje nastavení pro jednu nebo více aplikací. Jakákoliv předchozí nastavení pro tyto aplikace budou přepsaná.
4. Zvolte **Continue** (pokračovat), čímž provedete import nastavení, nebo **Cancel** (zrušit), čímž import zrušíte.

Pokud potvrdíte import nastavení, budou naimportovaná pouze nastavení uvedená v souboru XML, který importujete. Jakákoliv odpovídající nastavení budou přepsaná novými hodnotami. Všechna další nastavení zůstanou beze změny.

Po dokončení importu máte možnost prohlédnout si nová nastavení v ovládacím okně Tablet Properties.

Bezdrátové připojení

Váš pen tablet je navržený tak, aby mohl fungovat bezdrátově, přidáním bezdrátové sady. Sadu můžete objednat přímo od Wacomu na stránce [elektronického obchodu](#), anebo prostřednictvím prodejce, u kterého jste váš tablet zakoupili.

Bližší informace o instalaci a používání najdete v části [Nastavení bezdrátového připojení](#).

Bezdrátová sada, tzv. Wireless Accessory Kit

Bezdrátová sada Wacom obsahuje tyto komponenty:

- Bezdrátový modul Wacom, který se instaluje do tabletu.



- Bezdrátový přijímač Wacom, který zastrčíte do USB konektoru vašeho počítače. Pokud jej nepoužíváte, můžete jej skladovat uvnitř tabletu. Viz. [Úložný prostor pro bezdrátový přijímač](#).



- Nabíjecí lithium-iontovou baterii nainstalujete do pen tabletu.



Poznámka: Bezdrátový modul a přijímač jsou z výroby spárovány. Pokud je jeden z nich poškozený, anebo jste jej ztratili, bude nutné objednat celou novou bezdrátovou sadu. Baterii můžete objednat samostatně. Viz. [Objednávání náhradních dílů a příslušenství](#).

Optimalizace bezdrátového připojení

Pokud kurzor na obrazovce zaostává za pohybem pera po tabletu, nebo se pohybuje nevyzpytatelně, nebo pokud vidíte segmenty přímé čáry během kreslení v grafických aplikacích, je možné, že vaše bezdrátové připojení nemusí být schopné přenášet všechna data z tabletu dostatečně rychle. Toto může být způsobeno rušením z jiných rádiových zdrojů, překážkami v cestě rádiovln, příliš velkou vzdáleností tabletu od počítače, nebo kombinací těchto faktorů.

Pokud chcete zlepšit bezdrátové připojení nebo optimalizovat výkon tabletu:

- Odstraňte kovové předměty, které mohou být v linii výhledu mezi pen tabletem a bezdrátovým přijímačem Wacom ve vašem počítači.
- Zkuste připojit bezdrátový přijímač k prodlužovacímu USB kabelu a umístěte jej na stůl nebo na místo s přímým výhledem na tablet.
- Posuňte tablet blíže k počítači.
- Vypněte jakákoliv jiná zařízení fungující na 2,4 GHz rádiového spektra, například mobilní telefony, atd., nebo přesuňte jejich anténu dále od počítače.

Varování: Viz. dokument [Důležité produktové informace](#), který je dostupný z utility Wacom Desktop Center. Najdete zde bezpečnostní informace týkající se provozu baterie.

Viz. také:

[Baterie a správa napájení](#)

[Živočnost baterie](#)

[Výměna baterie](#)

[Úložný prostor pro bezdrátový přijímač](#)

Životnost baterie

Pokud používáte váš tablet bezdrátově, životnost baterie se bude lišit v závislosti na používání a modelu tabletu. Můžete očekávat celodenní výdrž baterie u modelů tabletů označených small (S) a medium (M), a půl den u modelu large (L). Wacom doporučuje pořízení náhradní baterie. Viz. [Objednávání náhradních dílů a příslušenství](#).

Typická životnost lithium-iontové baterie je dva až tři roky, bez ohledu na to, jestli ji používáte nebo nepoužíváte. Nabijte baterii okamžitě po tom, co se objeví varování o nízkém nabití baterie. Viz. [Možnosti úspory energie](#).

Tablet čerpá energii z baterie, kdykoliv je bezdrátový modul Wacom zapnutý a přejde do režimu spánku, když je úroveň nabití baterie nízká. I v režimu spánku se spotřebovává malá míra energie. Wacom doporučuje nabít baterii a potom vypnout bezdrátový modul, a to především v případě, že tablet nebudete několik dnů používat. Vyměňte baterii z tabletu, pokud nebudete tablet používat po dobu delší než jeden měsíc. Viz. [Baterie a správa napájení](#).

Zkontrolujte stav nabití baterie v záložce Wireless v ovládacím okně Wacom Tablet Properties. Viz. [Baterie a bezdrátový stav](#) a [Přehled ovládacího okna](#).

Jakmile spadne napětí baterie pod minimální úroveň, vnitřní ochranný okruh zabrání opětovnému nabíjení baterie. Pokud je okruh aktivován, nebudete moci baterii nabít. Je možné, že baterii nebude možné nabít po šesti měsících bez jejího používání.

Varování: Viz. dokument Důležité produktové informace, který je dostupný z Wacom Desktop Center, kde najdete bezpečnostní pokyny k používání baterie.

Baterie a správa napájení

Tato doporučení vám pomohou využít co nejlépe baterii a výhody bezdrátového připojení.

- Propojte váš pen tablet a počítač USB kabelem, nebo tablet připojte k USB hubu. Baterie se nabíjí, kdykoliv je kabel připojený a baterie není plně nabitá.
- Pokud nabíjíte baterii, vždy připojte USB kabel přímo k počítači nebo k napájenému USB hubu. Tak budete mít jistotu, že bude k dispozici dostatek proudu k nabití baterie.
- Pokud není tablet připojený k počítači USB kabelem, můžete nabíjet baterii standardní nabíječkou s výstupním napětím 5V. Během tohoto procesu nebude fungovat rychlonabíjení.

Nabíjení baterie

Před prvním použitím tabletu v bezdrátovém režimu plně nabijte baterii. Důležitou informací pro každodenní použití je, že vaše baterie se bude nabíjet přibližně 4 hodiny. Plně nabití zcela vybité baterie zabere přibližně 6 hodin. Doba nabíjení se bude lišit v závislosti na úrovni baterie a používání tabletu během nabíjení.

Zkontrolovat stav nabití baterie můžete v ovládacím okně Wacom Tablet Properties, konkrétně v záložce Wireless. Ikona baterie a její stav se zobrazí v Tablet Properties.

USB připojení deaktivuje bezdrátový režim.

Důležité:

- Ujistěte se, že jak baterie tak bezdrátový modul Wacom jsou během nabíjení nainstalované v tabletu.
- Viz. Dokument Důležité produktové informace, který je dostupný z Wacom Desktop Center, a najdete v něm bezpečnostní pokyny.

Podívejte se také na [Bezdrátové připojení](#) a [Životnost baterie](#).

Výměna baterie

Pokud již není nabití baterie možné, bude ji nutné vyměnit. Použijte pouze nabíjecí baterii určenou pro váš tablet. Viz. [Baterie a správa napájení](#). Informace o tom, kde lze novou baterii zakoupit najdete v části [Objednávání náhradních dílů a příluženství](#).

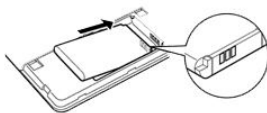
⚠ VAROVÁNÍ

Viz. dokument Důležité produktové informace, který je dostupný z Wacom Desktop Center, a najdete v něm bezpečnostní pokyny pro používání baterie.

Viz. [Nastavení bezdrátového připojení](#), kde je uvedena ilustrace znázorňující, jak nainstalovat baterii.

Poznámka: Medium (M) a large (L) Intuos Pro tablety jsou vybaveny krytem pro bezdrátový modul Wacom a krytem pro nabíjecí baterii. Small (S) Intuos Pro tablety a Intuos tablety mají kryt jen jeden. Baterie bude poblíž pravého nebo levého zadního rohu tabletu.

1. Odpojte USB kabel a otočte tablet vzhůru nohama. Sejměte kryt oddílu pro baterii jeho posunutím směrem ven od tabletu.
2. Opatrně vyjměte starou baterii jejím stlačením směrem pryč od kontaktů, dokud není opačný konec baterie volný a vyjměte baterii z oddílu.



3. Nainstalujte novou baterii. Srovnejte baterii podle kontaktů v tabletu, potom vmáčkněte baterii do oddílu.
 - o Poznámka: Během instalace netlačte baterii kolmo dolů. Srovnejte kontakty a zatlačte konec baterie s kontakty na místo, teprve potom zatlačte do oddílu druhý konec baterie.
4. Nasadte zpět kryt oddílu pro baterii.
5. Připojte USB kabel a nabijte baterii. Viz. [Baterie a správa napájení](#).

Více informací o navázání bezdrátového připojení a používání bezdrátových funkcí najdete v [Navázání bezdrátového připojení](#) a v [Bezdrátovém připojení](#).

Důležité: Buďte opatrní během výměny baterie, předcházejte jejímu pádu na zem. Pokud baterie spadne na zem, může dojít k jejímu vnitřnímu poškození a měla by být vyměněna, i když na ní není viditelné žádné vnější poškození.

Poznámka: Mnoho obcí nabízí recyklační program pro baterie. Recyklujte baterii v souladu s místními regulacemi a bezpečnostními pokyny pro lithium-iontové baterie, jak je popsáno v dokumentu Důležité produktové informace, který je dostupný z Wacom Desktop Center. Uchovávejte baterie mimo dosah dětí.

Baterie a bezdrátový stav

Váš tablet poskytuje informace o bezdrátovém provozu a stavu. Stavová LED zobrazuje následující:

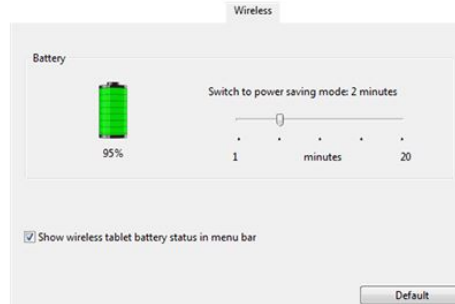
- Oranžová: Připojování bezdrátového režimu.
- Svítí: Bezdrátový režim je zapnutý.
- Nesvítí: Režim spánku, bezdrátový režim je vypnutý.

Na bezdrátovém modulu zobrazuje stavová LED baterie následující:

- Oranžová: USB kabel je připojený a baterie se nabíjí.
- Zelená: USB kabel je připojený a baterie je zcela nabitá.
- Nesvítí:
 - USB kabel je připojený, tablet je v pozastaveném USB režimu nebo v režimu připojování USB.
 - USB kabel není připojený, baterie se nenabíjí.
 - USB kabel není připojený, tablet pracuje bezdrátově.

Pokud není tablet připojený k počítači, můžete nabíjet baterii standardní adaptérem s výstupním napětím 5V. Během tohoto procesu nebude fungovat rychlonabíjení.

V bezdrátovém režimu můžete zobrazit stav baterie a změnit ovládání bezdrátového připojení v záložce Wireless. Viz. také [Bezdrátové připojení](#).



- Upravte posuvníkem nastavení, kdy se tablet přepne do úsporného režimu. Viz. [Možnosti úspory energie](#).
- Ikona stavu baterie zobrazuje, že je tablet v provozu, s odhadem, kolik zbývá do úplného nabití baterie.
- Symbol adaptéru ukazuje, že je tablet napájený z externího zdroje pomocí USB kabelu a že se baterie nabíjí.
- Symbol fajfky indikuje, že je baterie zcela nabitá.
- Výstražný symbol indikuje, že je baterie nabitá na méně než 20% své kapacity.

Možnosti úspory energie

V bezdrátovém režimu má váš tablet několik funkcí, jak hospodařit s nabíjením baterie a jak zlepšit výkon tabletu.

- **Režim úspory energie:** Pen tablet přechází do úsporného režimu po dvou minutách nečinnosti. Časový údaj můžete upravit v ovládacím okně Wacom Tablet Properties. Abyste probudili tablet z úsporného režimu:
 - Dotkněte se aktivní plochy tabletu
 - Stiskněte tlačítko ExpressKey
 - Umístěte pero do komunikační vzdálenosti k tabletu (vzdálenost se liší podle modelu vašeho tabletu).
- **Režim spánku:** Pen tablet přechází do režimu spánku:
 - Pokud není navázáno bezdrátové připojení po dobu 4 vteřin. Například když vypnete počítač, přemístíte tablet z dosahu bezdrátového spojení, nebo odpojíte bezdrátový přijímač.
 - Po 30 minutách nečinnosti.
 - Pokud je nabití baterie extrémně nízké. Okamžitě nabijte baterii.

Důležité: Ušetřete energii baterie vypnutím bezdrátového modulu, když tablet nepoužíváte. Baterii může být nutné nabít, předtím než budete tablet používat bezdrátově.

Bezdrátové připojení

Váš tablet může fungovat bezdrátově nebo v USB režimu, ale ne v obou režimech současně. Bezdrátový režim je aktivován, pokud je váš tablet správně nakonfigurovaný pro bezdrátový provoz a USB kabel je odpojený.

Pokud je tablet nakonfigurovaný pro bezdrátový režim a USB kabel je odpojený, tablet hledá a připojuje se k bezdrátovému přijímači během 4 vteřin. Pokud přijímač nenajde, tablet přejde do režimu spánku. USB připojení deaktivuje bezdrátový režim a aktivuje USB režim.

Krátce stiskněte napájecí tlačítko, tím tablet probudíte.

Bezdrátové indikátory

LED indikátory stavu baterie pro Intuos a Intuos Pro jsou umístěné na zadní straně tabletu vedle oddílu pro bezdrátový přijímač, blízko pravého nebo levého rohu tabletu.

LED indikátor se rozsvítí:

- Oranžově, když je USB kabel připojený a baterie se nabíjí.
- Zeleně, když je USB kabel připojený a baterie je plně nabitá.
- Nesvítí, když je USB kabel odpojený a tablet pracuje bezdrátově.



Aktivace

1. Plně nabijte baterii tabletu. Jakmile je baterie zcela nabitá, LED se rozsvítí zeleně, odpojte USB kabel a pracujte bezdrátově.
2. Ujistěte se, že je tablet v dosahu vašeho počítače.
3. Stiskněte napájecí tlačítko na bezdrátovém modulu. Bezdrátové spojení by se mělo navázat během čtyř vteřin. Pokud ne, bezdrátový modul se vypne. Pokud se to stane, podívejte se do části [Řešení problémů: Bezdrátové připojení](#).
4. Zkontrolujte připojení, pomocí pera na tabletu pohněte kurzorem na obrazovce. Viz. také [Baterie a bezdrátový stav](#).

Poznámky:

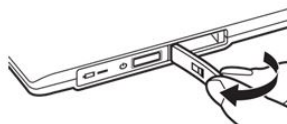
- Párování není nutné. Bezdrátový modul a bezdrátový přijímač jsou spárovány z výroby a fungují jako sada.
- Váš tablet může fungovat bezdrátově až do vzdálenosti 10 metrů od vašeho počítače.
- Ačkoli není zapotřebí, aby byl váš počítač "nadohled" bezdrátového přijímače, rušení z některých jiných zařízení, nebo kovových předmětů umístěných mezi počítačem a tabletem, mohou mít negativní vliv na výkon tabletu. Pokud se potýkáte s problémy ohledně připojení, podívejte se také do části [Bezdrátové připojení](#).
- Při zapínání počítače počkejte, dokud operační systém nedokončí spuštění, a potom zapněte bezdrátový modul (pokud již není zapnutý), poté můžete pracovat bezdrátově.
- Používání bezdrátových zařízení je regulováno ve většině zemí. Pokud budete pracovat bezdrátově během cestování, ověřte u regulačních autorit v příslušných zemích, jaké jsou restrikce pro bezdrátové fungování.

Úložný prostor pro bezdrátový přijímač

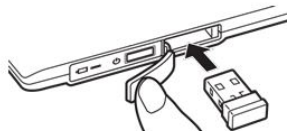
Svůj bezdrátový přijímač můžete nechat připojený k počítači, bude kdykoliv připravený k použití. Nicméně bezdrátový přijímač můžete také skladovat v tabletu, pokud chcete. Umístění oddílu pro skladování přijímače se může lehce lišit model od modelu.

Pro skladování přijímače v tabletu:

1. Použijte nehet, nebo jiný vhodný, nekovový nástroj pro otevření úložného prostoru pro bezdrátový přijímač.
2. Vysuňte částečně vložku bezdrátového přijímače ven z těla tabletu.



3. Vložte přijímač do vložky.
4. Zcela zasuňte vložku zpět do těla tabletu a zavřete dvířka úložného prostoru.



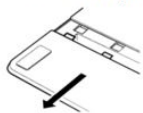
Viz. také [Bezdrátové nastavení](#) a [Bezdrátové připojení](#).

Nastavení bezdrátového připojení

Připravte váš tablet pro bezdrátový provoz.

Upozornění: Projděte si dokument Důležité produktové informace, ve kterém najdete bezpečnostní pokyny pro používání baterie.

1. Odpojte USB kabel a otočte tablet vzhůru nohama. Odstraňte kryt(y) bezdrátového oddílu(ů) vysunutím krytu směrem od tabletu.
 - o Poznámka: tablety Intuos Pro Medium ("M") a Large ("L") jsou vybaveny krytem pro bezdrátový modul Wacom a krytem pro dobíjecí baterii. Tablety Intuos Pro Small ("S") a Intuos mají kryt pouze jeden.



2. Nainstalujte baterii zarovnáním jejich kontaktů a zamáčknutím baterie na místo. **Poznámka:** Při instalaci netlačte baterii kolmo dolů. Srovnajte kontakty a nejdříve přitlačte tento konec baterie na místo, teprve potom zatlačte opačný konec baterie.



3. Nainstalujte bezdrátový modul:
 - o Nadzvedněte a odstraňte vložku bezdrátového modulu z tabletu. Umístění se může lišit v závislosti na modelu tabletu.
 - o Uchovejte vložku modulu a použijte ji jako nástroj pro pozdější vysunutí bezdrátového modulu ven z tabletu.
 - o Vsuňte bezdrátový modul do tabletu, ujistěte se, že je konektor správně připojený.



4. Zarovnejte kryt bezdrátového oddílu a zasuňte jej zpět na místo.
5. Připojte bezdrátový přijímač Wacom k aktivnímu USB portu vašeho počítače nebo k USB hubu.

Pokud jste to ještě neudělali, zapněte počítač a počkejte na kompletní spuštění počítače. Váš tablet by měl nyní fungovat bezdrátově. Viz: [Bezdrátové připojení](#).

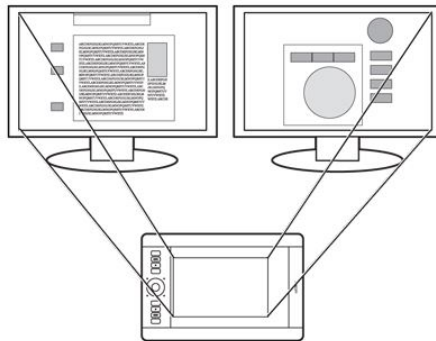
Vyjmutí bezdrátového modulu:

1. Otočte tablet vzhůru nohama. Odstraňte kryt bezdrátového oddílu.
2. Použijte nehet nebo jiný vhodný, nekovový nástroj pro vyjmutí modulu. Můžete rovněž použít vložku bezdrátového oddílu jako háček, kterým vysunete modul ven z tabletu.
3. Zamáčkněte vložku zpět do otvoru.
4. Zarovnejte kryt bezdrátového oddílu a zasuňte jej zpět na místo.

Práce s více monitory

Pokud je váš počítač vybaven více než jedním monitorem, váš pen tablet nebo pen displej namapuje monitory na základě jejich nastavení ve vašem počítači.

- Pokud používáte více než jeden monitor a pracujete v rozšířeném zobrazovacím režimu, tablet namapuje všechny monitory, jako by byly jedním velkým displejem.
- Pokud jsou vaše monitory v režimu zrcadlení, oba monitory budou zobrazovat stejný obsah. Tablet namapuje celou plochu každého monitoru a kurzor se zobrazí simultánně na obou monitorech.



Příklad mapování tabletu na celý systém počítače, který je zobrazený na dvou monitorech.

Můžete nastavit ExpressKey, Rocker Ring nebo boční tlačítko pera na funkci Display Toggle, a použít ji pro přepínání kurzoru mezi jednotlivými monitory, anebo mezi pen displejem a jiným monitorem. Můžete také nastavit tlačítko pera nebo tlačítko ExpressKey na funkci Mode Toggle, a přepínat mezi režimem pera při práci na Cintiqu a režimem myši při práci na jiném monitoru.

Detaily najdete v dokumentaci vašeho hardwaru a operačního systému, kde je popsáno používání více monitorů.

Práce s více nástroji

Pro nastavení a uložení nastavení vašeho tabletu a nástrojů použijte ovládací okno Wacom Tablet Properties. Nástroj, který použijete pro otevření okna Tablet Properties je automaticky vybrán a zobrazí se možnosti nastavení pro tento nástroj.

- Seznam **Tool** (nástroj) zobrazuje ikonu každého tabletu a všech nástrojů, které jste na tabletu použili.
- Ikona **Touch** (dotyk) je dostupná u tabletů, které je možné ovládat dotykem prstů.
- Pokud jste nepřidali konkrétní aplikaci do seznamu Application, je zobrazena ikona **All** a nastavení nástroje budou platná pro všechny aplikace.
- Tlačítka + a - jsou určena pro přidání nebo odebrání vybraných nástrojů. Tlačítko je neaktivní, pokud je v seznamu pouze jedna položka. Ikony **Functions** a **Touch** nelze smazat.

Pro přidání nástroje do seznamu **Tool** tento nástroj jednoduše použijte na tabletu.

- Pokud vyberete nástroj, který byl již přidán do seznamu **Tool**, zobrazí se tabulka nastavení tohoto nástroje. Jakékoliv změny provedené v této tabulce nastavení se budou aplikovat na tento vybraný nástroj.
- Pokud byl přidán podobný nástroj, nový nástroj převezme nastavení dříve přidaného nástroje. Tato nastavení mohou být pro nově přidaný nástroj upravena později. Identické nástroje používají stejná nastavení.

Pokud chcete nástroj ze seznamu **Tool** odstranit, klikněte na tlačítko - vedle seznamu **Tool**. V dialogu klikněte na **Delete**. Zvolený nástroj bude ze seznamu odstraněn, zároveň budou smazána všechna nastavení, která jste pro tento nástroj vytvořili.